

**Fundusze Europejskie**

# **Komitet Monitorujący program regionalny Fundusze Europejskie dla Pomorza Zachodniego 2021-2027**

**XXI posiedzenie**

Szczecin | 8 kwietnia 2026 r.



Fundusze Europejskie  
dla Pomorza Zachodniego



Rzeczpospolita  
Polska

Dofinansowane przez  
Unię Europejską



# Porządek obrad

1. Otwarcie XXI posiedzenia Komitetu Monitorującego FEPZ
2. Przyjęcie porządku obrad
3. Informacja o stanie realizacji programu Fundusze Europejskie dla Pomorza Zachodniego 2021-2027
4. Prezentacja i przyjęcie kryteriów specyficznych dopuszczalności dla działania 6.4 Wzmocnienie potencjału Publicznych Służb Zatrudnienia, typ projektu 1, sposób niekonkurencyjny
5. Prezentacja i przyjęcie kryteriów specyficznych dopuszczalności, kryteriów specyficznych jakościowych oraz kryterium specyficznego strategicznego dla działania 6.6 Rozwój pracowników, przedsiębiorstw i przedsiębiorców w regionie, typ projektu 1(BUR), sposób konkurencyjny
6. Prezentacja i przyjęcie kryteriów specyficznych dopuszczalności, kryteriów specyficznych jakościowych oraz kryterium specyficznego strategicznego dla działania 6.13 Aktywna integracja w regionie, typ projektu 1, sposób konkurencyjny
7. Prezentacja i przyjęcie kryteriów specyficznych dopuszczalności i specyficznych jakościowych dla działania 1.3 Rozwój jednostek naukowych na rzecz współpracy z gospodarką, typ projektu 1, sposób konkurencyjny
8. Prezentacja i przyjęcie kryteriów specyficznych dopuszczalności dla działania 1.5 Rozwój i podnoszenie jakości e-usług sektora publicznego, typ projektu 1, sposób niekonkurencyjny
9. Prezentacja i przyjęcie kryteriów specyficznych dopuszczalności i specyficznych jakościowych dla działania 1.9 Przygotowanie i wdrożenie nowych modeli biznesowych przedsiębiorstw (w tym wspólne projekty przedsiębiorstw i IOB), typ projektu 1, sposób konkurencyjny
10. Prezentacja i przyjęcie kryteriów specyficznych dopuszczalności i specyficznych jakościowych dla działania 1.10 Wsparcie tworzenia i rozwoju nowych przedsiębiorstw, typ projektu 1, sposób konkurencyjny
11. Prezentacja i przyjęcie kryteriów specyficznych dopuszczalności dla działania 13.1 Systemy ratownicze dla bezpieczeństwa ludności, sposób niekonkurencyjny
12. Sprawy różne i wolne wnioski
13. Zamknięcie obrad



## Fundusze Europejskie

# Informacja o stanie realizacji Programu

*Postęp finansowy – stan na 31 marca 2026 r.*

*Postęp rzeczowy – stan na 31 grudnia 2025 r.*

*Struktura Priorytetów, celów, wskaźników Ram Wykonania – stan względem wersji 2.1 programu*



Fundusze Europejskie  
dla Pomorza Zachodniego



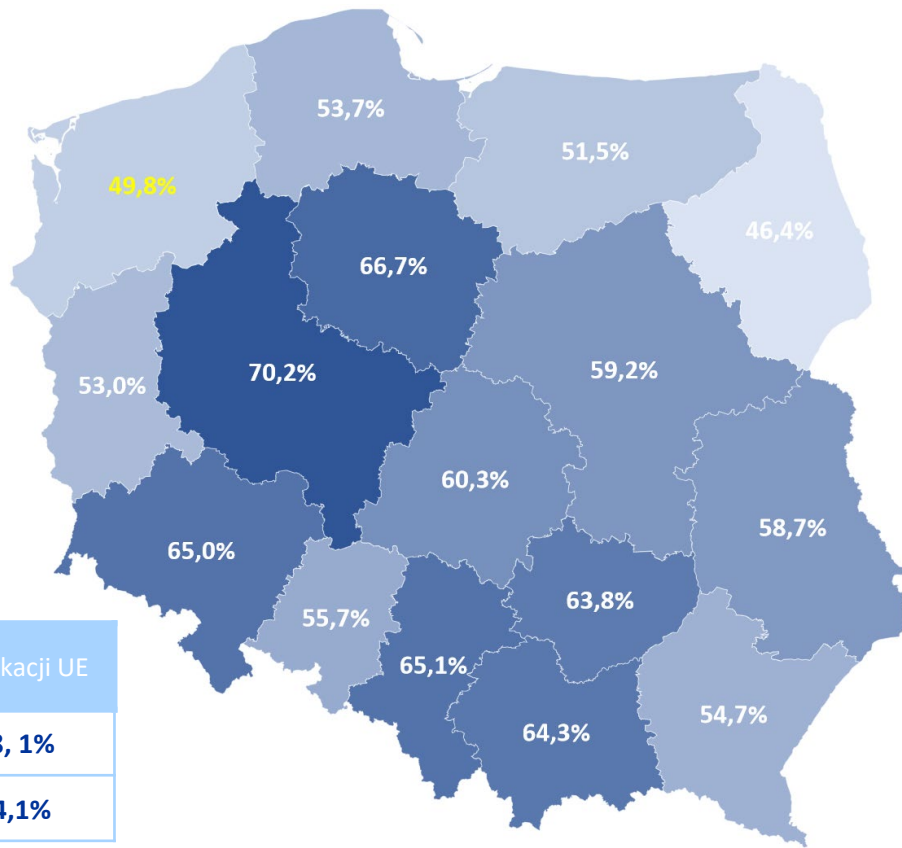
Rzeczpospolita  
Polska

Dofinansowane przez  
Unię Europejską



# Postęp wdrażania Programu – na tle województw

- kontraktacja w 16 programach regionalnych (na 31 marca 2026 r.)



**60,0%** – średnia dla 16 PR

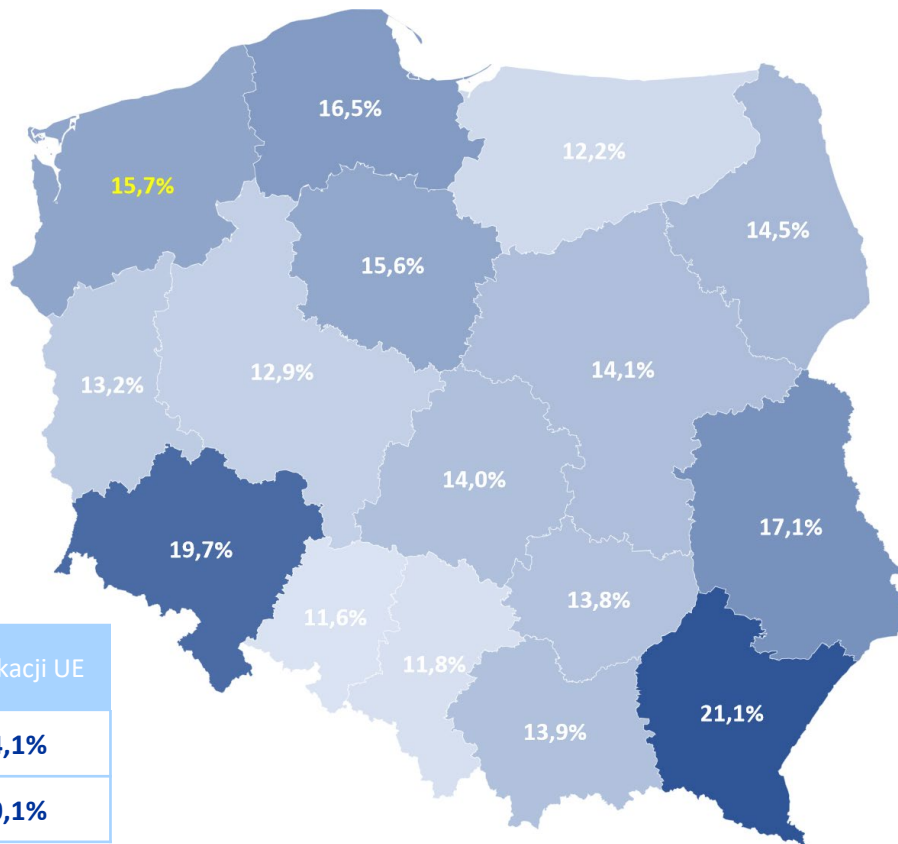
**15 m-ce** – Zachodniopomorskie

## FEPZ

UMOWY	wkład UE w PLN	% alokacji UE
EFRR	2 513 849 984	48, 1%
EFS+	1 086 681 945	54,1%

# Postęp wdrażania Programu – na tle województw

- wydatkowanie w 16 programach regionalnych (na 31 marca 2026 r.)



**14,8%** – średnia dla 16 PR

**5 m-ce** – Zachodniopomorskie

## FEPZ

WYDATKI	wkład UE w PLN	% alokacji UE
EFRR	734 459 745	14,1%
EFS+	403 155 153	20,1%

# Postęp wdrażania Programu – postęp finansowy wg Priorytetów

Priorytet	Alokacja w PLN	Liczba				Wartość dofinansowanie UE w PLN					
		ogłoszonych naborów	złożonych wniosków o dofinansowanie	podpisanych umów o dofinansowanie	zakończonych umów o dofinansowanie	w umowach o dofinansowanie	% alokacji	we wnioskach o płatność	% alokacji	w zakończonych umowach o dofinansowanie	% alokacji
1	765 198 913	15	447	100	10	585 063 730	76,46%	188 990 407	24,70%	5 492 638	0,72%
2	1 248 778 686	39	324	168	37	802 051 329	64,23%	51 668 916	4,14%	33 960 771	2,72%
3	343 030 834	2	33	21	2	132 352 848	38,58%	42 244 593	12,32%	29 980 208	8,74%
4	764 619 924	4	18	8	2	377 989 499	49,43%	277 889 002	36,34%	77 701 526	10,16%
5	840 700 344	14	108	49	3	317 074 032	37,72%	78 335 803	9,32%	37 489 876	4,46%
6	1 707 660 650	69	770	363	117	1 047 825 467	61,36%	376 717 420	22,06%	138 869 545	8,13%
7	531 063 428	4	93	49	5	202 649 117	38,16%	34 630 633	6,52%	26 427 440	4,98%
8	208 479 255	3	11	11	7	96 669 431	46,37%	60 700 391	29,12%	43 679 303	20,95%
9	81 362 413	4	7	6	4	38 856 478	47,76%	26 437 733	32,49%	24 533 978	30,15%
10	85 766 000	0	0	0	0	0	0,00%	0	0,00%	0	0,00%
11	21 441 500	0	0	0	0	0	0,00%	0	0,00%	0	0,00%
12	55 747 900	0	0	0	0	0	0,00%	0	0,00%	0	0,00%
13	360 217 200	0	0	0	0	0	0,00%	0	0,00%	0	0,00%
14	218 703 300	0	0	0	0	0	0,00%	0	0,00%	0	0,00%
<b>Razem EFRR</b>	<b>5 225 043 984</b>	<b>81</b>	<b>1034</b>	<b>406</b>	<b>66</b>	<b>2 513 849 984</b>	<b>48,11%</b>	<b>734 459 745</b>	<b>14,06%</b>	<b>254 731 762</b>	<b>4,88%</b>
<b>Razem EFS+</b>	<b>2 007 726 364</b>	<b>73</b>	<b>777</b>	<b>369</b>	<b>121</b>	<b>1 086 681 945</b>	<b>54,13%</b>	<b>403 155 153</b>	<b>20,08%</b>	<b>163 403 523</b>	<b>8,14%</b>
<b>Razem</b>	<b>7 232 770 347</b>	<b>154</b>	<b>1811</b>	<b>775</b>	<b>187</b>	<b>3 600 531 929</b>	<b>49,78%</b>	<b>1 137 614 898</b>	<b>15,73%</b>	<b>418 135 285</b>	<b>5,78%</b>

# Postęp wdrażania Programu – postęp finansowy

## Priorytet 1 Fundusze Europejskie na rzecz przedsiębiorczego Pomorza Zachodniego

Cel szczegółowy	Alokacja w PLN	Liczba				Wartość (dofinansowanie UE)					
		ogłoszonych naborów	złożonych wniosków o dofinansowanie	podpisanych umów o dofinansowanie	zakończonych umów o dofinansowanie	w umowach o dofinansowanie	% alokacji	we wnioskach o płatność	% alokacji	w zakończonych umowach o dofinansowanie	% alokacji
RSO1.1	186 707 243	7	222	77	9	124 733 416	66,81%	43 028 228	23,05%	1 721 166	0,92%
RSO1.2	85 766 000	1	1	1	0	51 340 000	59,86%	1 112 628	1,30%	0	0,00%
RSO1.3	492 725 670	7	224	22	1	408 990 313	83,01%	144 849 552	29,40%	3 771 472	0,77%
<b>Razem dla Priorytet 1</b>	<b>765 198 913</b>	<b>15</b>	<b>447</b>	<b>100</b>	<b>10</b>	<b>585 063 730</b>	<b>76,46%</b>	<b>188 990 407</b>	<b>24,70%</b>	<b>5 492 638</b>	<b>0,72%</b>

# Postęp wdrażania Programu – postęp finansowy

## Priorytet 2 Fundusze Europejskie na rzecz zielonego Pomorza Zachodniego

Cel szczegółowy	Alokacja w PLN	Liczba				Wartość (dofinansowanie UE)					
		ogłoszonych naborów	złożonych wniosków o dofinansowanie	podpisanych umów o dofinansowanie	zakończonych umów o dofinansowanie	w umowach o dofinansowanie	% alokacji	we wnioskach o płatność	% alokacji	w zakończonych umowach o dofinansowanie	% alokacji
RSO2.1	379 975 214	8	95	39	2	239 871 505	63,13%	3 176 157	0,84%	1 282 834	0,34%
RSO2.2	319 867 603	2	17	1	0	317 684 327	99,32%	492 800	0,15%	0	0,00%
RSO2.4	261 619 768	11	136	84	30	151 752 864	58,01%	39 956 181	15,27%	30 175 884	11,53%
RSO2.5	30 018 100	2	24	13	4	27 359 253	91,14%	6 469 939	21,55%	2 472 701	8,24%
RSO2.6	100 775 050	4	18	6	0	34 503 989	34,24%	0	0,00%	0	0,00%
RSO2.7	156 522 950	12	34	25	1	30 879 390	19,73%	1 573 839	1,01%	29 352	0,02%
<b>Razem dla Priorytet 2</b>	<b>1 248 778 686</b>	<b>39</b>	<b>324</b>	<b>168</b>	<b>37</b>	<b>802 051 329</b>	<b>64,23%</b>	<b>51 668 916</b>	<b>4,14%</b>	<b>33 960 771</b>	<b>2,72%</b>



# Postęp wdrażania Programu – postęp finansowy

## Priorytet 3 Fundusze Europejskie na rzecz mobilnego Pomorza Zachodniego

Cel szczegółowy	Alokacja w PLN	Liczba				Wartość (dofinansowanie UE)					
		ogłoszonych naborów	złożonych wniosków o dofinansowanie	podpisanych umów o dofinansowanie	zakończonych umów o dofinansowanie	w umowach o dofinansowanie	% alokacji	we wnioskach o płatność	% alokacji	w zakończonych umowach o dofinansowanie	% alokacji
Priorytet 3 =RSO2.8	343 030 834	2	33	21	2	132 352 848	38,58%	42 244 593	12,32%	29 980 208	8,74%

## Priorytet 4 Fundusze Europejskie na rzecz połączonego Pomorza Zachodniego

Cel szczegółowy	Alokacja w PLN	Liczba				Wartość (dofinansowanie UE)					
		ogłoszonych naborów	złożonych wniosków o dofinansowanie	podpisanych umów o dofinansowanie	zakończonych umów o dofinansowanie	w umowach o dofinansowanie	% alokacji	we wnioskach o płatność	% alokacji	w zakończonych umowach o dofinansowanie	% alokacji
Priorytet 4 =RSO3.2	764 619 924	4	18	8	2	377 989 499	49,43%	277 889 002	36,34%	77 701 526	10,16%

# Postęp wdrażania Programu – postęp finansowy

Priorytet 5 Fundusze Europejskie na rzecz przyjaznego mieszkankom i mieszkańcom Pomorza Zachodniego

Cel szczegółowy	Alokacja w PLN	Liczba				Wartość (dofinansowanie UE)					
		ogłoszonych naborów	złożonych wniosków o dofinansowanie	podpisanych umów o dofinansowanie	zakończonych umów o dofinansowanie	w umowach o dofinansowanie	% alokacji	we wnioskach o płatność	% alokacji	w zakończonych umowach o dofinansowanie	% alokacji
RSO4.2	90 054 300	3	60	17	0	43 873 898	48,72%	4 463 756	4,96%	0	0,00%
RSO4.3	47 171 300	5	14	8	0	34 760 258	73,69%	32 361	0,07%	0	0,00%
RSO4.5	192 973 500	3	18	11	0	92 590 000	47,98%	436 175	0,23%	0	0,00%
RSO4.6	510 501 244	3	16	13	3	145 849 876	28,57%	73 403 511	14,38%	37 489 876	7,34%
<b>Razem dla Priorytet 5</b>	<b>840 700 344</b>	<b>14</b>	<b>108</b>	<b>49</b>	<b>3</b>	<b>317 074 032</b>	<b>37,72%</b>	<b>78 335 803</b>	<b>9,32%</b>	<b>37 489 876</b>	<b>4,46%</b>

# Postęp wdrażania Programu – postęp finansowy

## Priorytet 6 Fundusze Europejskie na rzecz aktywnego Pomorza Zachodniego

Cel szczegółowy	Alokacja w PLN	Liczba				Wartość (dofinansowanie UE)					
		ogłoszonych naborów	złożonych wniosków o dofinansowanie	podpisanych umów o dofinansowanie	zakończonych umów o dofinansowanie	w umowach o dofinansowanie	% alokacji	we wnioskach o płatność	% alokacji	w zakończonych umowach o dofinansowanie	% alokacji
ESO4.1	397 234 852	8	113	81	40	234 344 313	58,99%	154 015 530	38,77%	96 040 847	24,18%
ESO4.2	8 576 600	1	1	1	0	4 313 000	50,29%	2 481 084	28,93%	0	0,00%
ESO4.3	21 032 310	2	2	2	0	16 925 692	80,47%	2 650 393	12,60%	0	0,00%
ESO4.4	188 578 370	4	88	49	42	120 473 848	63,89%	55 711 727	29,54%	14 184 721	7,52%
ESO4.6	275 437 247	11	271	88	31	163 468 991	59,35%	61 346 539	22,27%	25 849 987	9,39%
ESO4.7	94 342 600	5	21	8	0	70 525 430	74,75%	3 270 861	3,47%	0	0,00%
ESO4.8	178 891 027	8	49	30	1	88 252 360	49,33%	37 588 119	21,01%	862 780	0,48%
ESO4.9	17 153 200	2	7	0	0	0	0,00%	0	0,00%	0	0,00%
ESO4.11	389 726 450	21	170	72	0	231 105 606	59,30%	26 699 642	6,85%	0	0,00%
ESO4.12	136 687 993	7	48	32	3	118 416 227	86,63%	32 953 526	24,11%	1 931 210	1,41%
<b>Razem dla Priorytet 6</b>	<b>1 707 660 650</b>	<b>69</b>	<b>770</b>	<b>363</b>	<b>117</b>	<b>1 047 825 467</b>	<b>61,36%</b>	<b>376 717 420</b>	<b>22,06%</b>	<b>138 869 545</b>	<b>8,13%</b>

# Postęp wdrażania Programu – postęp finansowy

## Priorytet 7 Fundusze Europejskie na rzecz partnerskiego Pomorza Zachodniego

Cel szczegółowy	Alokacja w PLN	Liczba				Wartość (dofinansowanie UE)					
		ogłoszonych naborów	złożonych wniosków o dofinansowanie	podpisanych umów o dofinansowanie	zakończonych umów o dofinansowanie	w umowach o dofinansowanie	% alokacji	we wnioskach o płatność	% alokacji	w zakończonych umowach o dofinansowanie	% alokacji
RSO5.1	391 438 531	2	57	38	5	169 739 276	43,36%	34 630 633	8,85%	26 427 440	6,75%
RSO5.2	139 624 897	2	36	11	0	32 909 840	23,57%	0	0,00%	0	0,00%
Razem dla Priorytet 7	531 063 428	4	93	49	5	202 649 117	38,16%	34 630 633	6,52%	26 427 440	4,98%

# Postęp wdrażania Programu – postęp finansowy

## Priorytet 8 Pomoc techniczna EFRR

Cel szczegółowy	Alokacja w PLN	Liczba				Wartość (dofinansowanie UE)					
		ogłoszonych naborów	złożonych wniosków o dofinansowanie	podpisanych umów o dofinansowanie	zakończonych umów o dofinansowanie	w umowach o dofinansowanie	% alokacji	we wnioskach o płatność	% alokacji	w zakończonych umowach o dofinansowanie	% alokacji
Priorytet 8 =PT EFRR	208 479 255	3	11	11	7	96 669 431	46,37%	60 700 391	29,12%	43 679 303	20,95%

## Priorytet 9 Pomoc techniczna EFS+

Cel szczegółowy	Alokacja w PLN	Liczba				Wartość (dofinansowanie UE)					
		ogłoszonych naborów	złożonych wniosków o dofinansowanie	podpisanych umów o dofinansowanie	zakończonych umów o dofinansowanie	w umowach o dofinansowanie	% alokacji	we wnioskach o płatność	% alokacji	w zakończonych umowach o dofinansowanie	% alokacji
Priorytet 9 =PT EFS+	81 362 413	4	7	6	4	38 856 478	47,76%	26 437 733	32,49%	24 533 978	30,15%

# Postęp wdrażania Programu

## – postęp rzeczowy (wskaźniki w Celach Szczegółowych)

Poziom wdrażania	Liczba wskaźników...		
	zaprogramowanych ogółem	o wysokim (>60%) stopniu kontraktacji celu końcowego	o wysokim (>60%) stopniu realizacji celu końcowego
Priorytet 1	16	15	3
Priorytet 2	32	16	1
Priorytet 3	7	1	0
Priorytet 4	2	1	0
Priorytet 5	13	6	0
Priorytet 6	37	22	8
Priorytet 7	10	3	1
Priorytet 8	6	2	2
Priorytet 9	4	3	2
Priorytet 10	2	0	0
Priorytet 11	2	0	0
Priorytet 12	4	0	0
Priorytet 13	2	0	0
Priorytet 14	5	0	0
EFRR	96	44	7
EFS+	46	25	10
FEPZ 2021-2027	142	69	17

# Postęp wdrażania Programu

## – wskaźniki o najwyższym\* stopniu kontraktacji celu końcowego – EFRR (1)

Cel Szczegółowy	Wskaźnik	Stopień kontraktacji celu końcowego	Stopień realizacji celu końcowego
<b>RSO1.1</b> (wsparcie innowacji)	RCO01 Przedsiębiorstwa objęte wsparciem (w tym: mikro, małe, średnie, duże)	72%	27%
	RCO02 Przedsiębiorstwa objęte wsparciem w formie dotacji	224%	129%
	RCO04 Przedsiębiorstwa otrzymujące wsparcie niefinansowe	100%	8%
	RCR02 Inwestycje prywatne uzupełniające wsparcie publiczne (w tym: dotacje, instrumenty finansowe)	134%	29%
	RCR03 Małe i średnie przedsiębiorstwa (MŚP) wprowadzające innowacje produktowe lub procesowe	1057%	57%
<b>RSO1.2</b> (cyfryzacja)	RCO14 Instytucje publiczne otrzymujące wsparcie na opracowywanie usług, produktów i procesów cyfrowych	122%	0%
	RCR11 Użytkownicy nowych i zmodernizowanych publicznych usług, produktów i procesów cyfrowych	95%	0%
<b>RSO1.3</b> (wsparcie przedsiębiorczości)	RCO01 Przedsiębiorstwa objęte wsparciem (w tym: mikro, małe, średnie, duże)	111%	37%
	RCO02 Przedsiębiorstwa objęte wsparciem w formie dotacji	103%	15%
	RCO03 Przedsiębiorstwa objęte wsparciem z instrumentów finansowych	100%	38%
	RCO04 Przedsiębiorstwa otrzymujące wsparcie niefinansowe	144%	41%
	RCO05 Nowe przedsiębiorstwa objęte wsparciem	103%	109%
	RCR01 Miejsca pracy utworzone we wspieranych podmiotach	107%	31%
	RCR02 Inwestycje prywatne uzupełniające wsparcie publiczne (w tym: dotacje, instrumenty finansowe)	70%	21%
	RCR03 Małe i średnie przedsiębiorstwa (MŚP) wprowadzające innowacje produktowe lub procesowe	87%	74%

\* wskaźniki, w których zakontraktowano ponad 60 % celu końcowego

# Postęp wdrażania Programu

## – wskaźniki o najwyższym\* stopniu kontraktacji celu końcowego – EFRR (2)

Cel Szczegółowy	Wskaźnik	Stopień kontraktacji celu końcowego	Stopień realizacji celu końcowego
<b>RSO2.1</b> (ograniczanie zużycia energii)	RCO01 Przedsiębiorstwa objęte wsparciem (w tym: mikro, małe, średnie, duże)	100%	0%
	RCO03 Przedsiębiorstwa objęte wsparciem z instrumentów finansowych	100%	0%
	RCO18 Przystępne cenowo i zrównoważone mieszkania o lepszej charakterystyce energetycznej	120%	0%
<b>RSO2.2</b> (rozwój OZE)	RCR31 Wytworzona energia odnawialna ogółem (w tym: energii elektrycznej, energii ciepłej)	95%	0%
	RCO22 Dodatkowa zdolność wytwarzania energii odnawialnej (w tym: energii elektrycznej, energii ciepłej)	95%	0%
	RCR32 Dodatkowa moc zainstalowana odnawialnych źródeł energii	95%	0%
<b>RSO2.5</b> (dostęp do wody)	RCR41 Ludność przyłączona do udoskonalonych zbiorowych systemów zaopatrzenia w wodę	330%	167%
	RCO30 Długość nowych lub zmodernizowanych sieci wodociągowych w ramach zbiorowych systemów zaopatrzenia w wodę	77%	25%

\* wskaźniki, w których zakontraktowano ponad 60 % celu końcowego



# Postęp wdrażania Programu

## – wskaźniki o najwyższym\* stopniu kontraktacji celu końcowego – EFRR (3)

Cel Szczegółowy	Wskaźnik	Stopień kontraktacji celu końcowego	Stopień realizacji celu końcowego
<b>RSO2.6</b> <b>(gospodarka o obiegu zamkniętym)</b>	RCO01 Przedsiębiorstwa objęte wsparciem (w tym: mikro, małe, średnie, duże)	100%	0%
	RCO03 Przedsiębiorstwa objęte wsparciem z instrumentów finansowych	100%	0%
	RCO107 Inwestycje w obiekty do selektywnego zbierania odpadów	64%	0%
<b>RSO2.7</b> <b>(ochrona przyrody i krajobrazu)</b>	RCO38 Powierzchnia wspieranych zrekultywowanych gruntów	100%	0%
	PLRO074 Liczba opracowanych dokumentów planistycznych z zakresu ochrony przyrody	100%	0%
	PLRR043 Powierzchnia obszarów chronionych, dla których opracowano dokumenty planistyczne	100%	0%
	RCR52 Grunty zrekultywowane wykorzystywane jako tereny zielone, pod budowę lokali socjalnych lub pod działalność gospodarczą lub inną	100%	0%
	RCR95 Ludność mająca dostęp do nowej lub udoskonalonej zielonej infrastruktury	72%	0%
<b>RSO2.8</b> <b>(ekologiczny transport miejski)</b>	RCR64 Roczna liczba użytkowników infrastruktury rowerowej	63%	0%

\* wskaźniki, w których zakontraktowano ponad 60 % celu końcowego

# Postęp wdrażania Programu

## – wskaźniki o najwyższym\* stopniu kontraktacji celu końcowego – EFRR (4)

Cel Szczegółowy	Wskaźnik	Stopień kontraktacji celu końcowego	Stopień realizacji celu końcowego
<b>RSO3.2</b> <b>(dostępność transportowa)</b>	RCO46 Długość dróg przebudowanych lub zmodernizowanych – poza TEN-T	67%	43%
<b>RSO4.2</b> <b>(infrastruktura edukacyjna)</b>	RCR71 Roczna liczba użytkowników nowych lub zmodernizowanych placówek oświatowych	259%	0%
	RCR70 Roczna liczba użytkowników nowych lub zmodernizowanych placówek opieki nad dziećmi	218%	0%
	RCO66 Pojemność klas w nowych lub zmodernizowanych placówkach opieki nad dziećmi	193%	38%
<b>RSO4.3</b> <b>(infrastruktura usług społecznych)</b>	PLRO205 Liczba wspartych obiektów, w których realizowane są usługi społeczne	71%	0%
<b>RSO4.5</b> <b>(infrastruktura opieki zdrowotnej)</b>	RCO69 Pojemność nowych lub zmodernizowanych placówek opieki zdrowotnej	387%	0%
	PLRO133 Liczba wspartych podmiotów wykonujących działalność leczniczą	157%	14%

\* wskaźniki, w których zakontraktowano ponad 60 % celu końcowego

# Postęp wdrażania Programu

– wskaźniki o najwyższym\* stopniu kontraktacji celu końcowego – EFRR (5)

Cel Szczegółowy	Wskaźnik	Stopień kontraktacji celu końcowego	Stopień realizacji celu końcowego
RSO5.1 (obszary miejskie)	RCR77 Liczba osób odwiedzających obiekty kulturalne i turystyczne objęte wsparciem	120%	0%
	RCO74 Ludność objęta projektami w ramach strategii zintegrowanego rozwoju terytorialnego	86%	78%
	RCO75 Wspierane strategie zintegrowanego rozwoju terytorialnego	75%	38%

\* wskaźniki, w których zakontraktowano ponad 60 % celu końcowego

# Postęp wdrażania Programu

– wskaźniki o najwyższym\* stopniu kontraktacji celu końcowego – EFS+ (1)

Cel Szczegółowy	Wskaźnik	Stopień kontraktacji celu końcowego	Stopień realizacji celu końcowego
<b>ESO4.1</b> (dostęp do zatrudnienia)	EECO07 Osoby młode w wieku 18–29 lat	98%	142%
	EECO08 Uczestnicy powyżej 54 lat	98%	47%
	EECR03 Uczestnicy uzyskujący kwalifikacje po zakończeniu udziału w programie	97%	90%
	EECR04 Uczestnicy pracujący po zakończeniu udziału w programie	96%	100%
	EECO02 Bezrobotni, w tym długotrwale bezrobotni	91%	70%
<b>ESO4.6</b> (edukacja)	PLFCO03 Liczba uczniów szkół i placówek systemu oświaty prowadzących kształcenie ogólne objętych wsparciem	76%	79%
	PLFCO06 Liczba przedstawicieli kadry szkół i placówek systemu oświaty objętych wsparciem	101%	75%
	PLFCR01 Liczba uczniów, którzy nabyli kwalifikacje po opuszczeniu programu	68%	22%
	PLFCR02 Liczba przedstawicieli kadry szkół i placówek systemu oświaty, którzy uzyskali kwalifikacje po opuszczeniu programu	96%	37%
<b>ESO4.7</b> (uczenie się przez całe życie)	PLGCO01 Liczba osób dorosłych objętych usługami rozwojowymi	100%	0%
	EECR03 Uczestnicy uzyskujący kwalifikacje po zakończeniu udziału w programie	81%	0%

\* wskaźniki, w których zakontraktowano ponad 60 % celu końcowego

# Postęp wdrażania Programu

– wskaźniki o najwyższym\* stopniu kontraktacji celu końcowego – EFS+ (2)

Cel Szczegółowy	Wskaźnik	Stopień kontraktacji celu końcowego	Stopień realizacji celu końcowego
ESO4.3 (równowaga płci na rynku pracy)	PLCCO02 Liczba osób objętych wsparciem w zakresie godzenia życia zawodowego z prywatnym	105%	33%
	PLCCR02 Liczba osób znajdujących się w lepszej sytuacji na rynku pracy po opuszczeniu programu	104%	4%
ESO4.4 (wsparcie pracowników przedsiębiorstw)	PLDCO04 Liczba pracowników mikro-, małych i średnich przedsiębiorstw (w tym spółdzielni i przedsiębiorstw społecznych) objętych usługą rozwojową	66%	34%
	EECR03 Uczestnicy uzyskujący kwalifikacje po zakończeniu udziału w programie	72%	34%

\* wskaźniki, w których zakontraktowano ponad 60 % celu końcowego

# Postęp wdrażania Programu

– wskaźniki o najwyższym\* stopniu kontraktacji celu końcowego – EFS+ (3)

Cel Szczegółowy	Wskaźnik	Stopień kontraktacji celu końcowego	Stopień realizacji celu końcowego
<b>ESO4.8</b> (aktywne włączenie społeczne)	PLHCO01 Liczba podmiotów ekonomii społecznej objętych wsparciem	78%	63%
	EECR04 Uczestnicy pracujący po zakończeniu udziału w programie	65%	11%
	PLHCR01 Liczba miejsc pracy utworzonych w przedsiębiorstwach społecznych	96%	92%
<b>ESO4.11</b> (usługi społeczne)	PLKLCO02 Liczba osób objętych usługami świadczonymi w społeczności lokalnej w programie	165%	36%
	PLKLCR02 Liczba utworzonych miejsc świadczenia usług w społeczności lokalnej	84%	0%
<b>ESO4.12</b> (promowanie integracji społecznej)	PLKLCO01 Liczba osób objętych usługami w zakresie wspierania rodziny i pieczy zastępczej	96%	44%
	PLKLCR06 Liczba utworzonych w programie miejsc świadczenia usług wspierania rodziny i pieczy zastępczej istniejących po zakończeniu projektu	100%	1%

\* wskaźniki, w których zakontraktowano ponad 60 % celu końcowego

# Postęp wdrażania Programu – certyfikacja

- zasada N+3 – wykonanie na 31 marca 2026 r.

realizacja zasady n+3/n+2 do końca roku:		2025	2026	2027	2028	2029
EFRR	EUR	151 782 797	347 430 579	557 829 028	777 238 193	1 218 441 803
	% alokacji	12,5%	28,5%	45,8%	63,8%	100,0%
	KWOTA ZAWNIOSKOWANA DO KE	173 945 826	221 767 471	221 767 471	221 767 471	221 767 471
	% REALIZACJI ZASADY	115%	64%	40%	29%	18%
EFS+	EUR	58 320 540	133 496 267	214 337 991	298 643 522	468 187 012
	% alokacji	12,5%	28,5%	45,8%	63,8%	100,0%
	KWOTA ZAWNIOSKOWANA DO KE	71 302 561	83 345 398	83 345 398	83 345 398	83 345 398
	% REALIZACJI ZASADY	122%	62%	39%	28%	18%
RAZEM	EUR	210 103 337	480 926 846	772 167 019	1 075 881 715	1 686 628 815
	% alokacji	12,5%	28,5%	45,8%	63,8%	100,0%
	KWOTA ZAWNIOSKOWANA DO KE	245 248 386	305 112 869	305 112 869	305 112 869	305 112 869
	% REALIZACJI ZASADY	117%	63%	40%	28%	18%

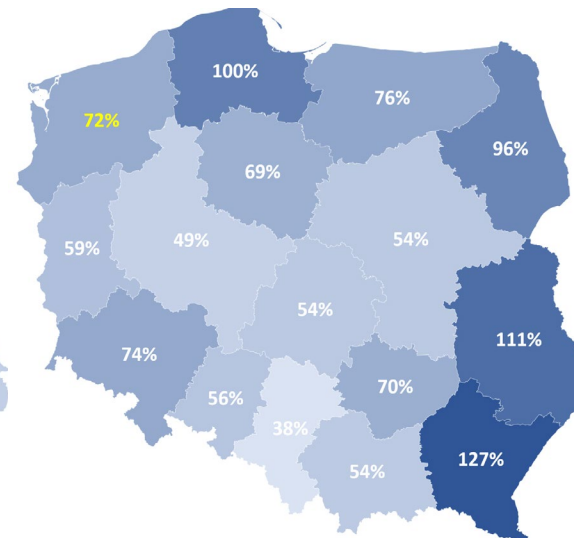
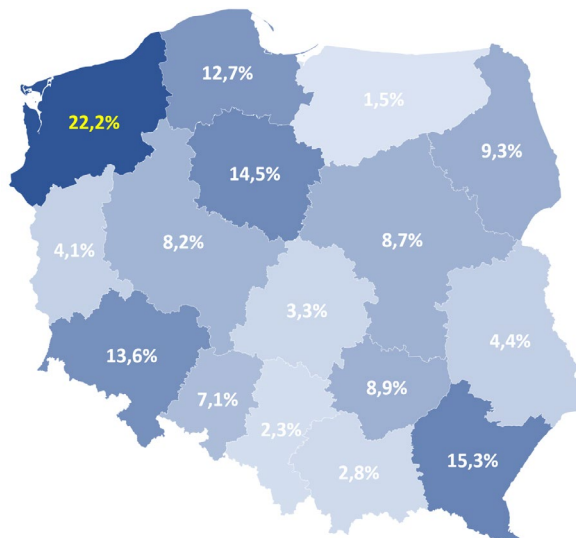
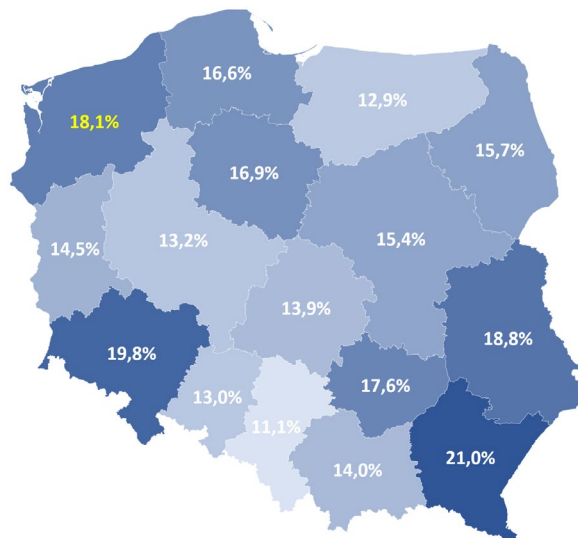
# Postęp wdrażania Programu – na tle województw

- certyfikacja w 16 programach regionalnych

wnioski o płatność do KE  
(narastająco)

realizacja prognozy płatności  
na 2026 r.

realizacja Celu N+3\*  
na koniec 2026 r.



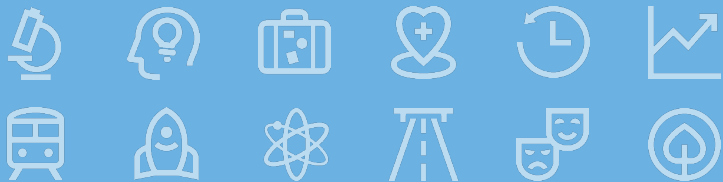
\* Cel N+3 po uwzględnieniu dodatkowych zaliczek po zmianach programów

- **15,4%** – średnia dla 16 PR
- **4 m-ce** – Zachodniopomorskie

- **7,5%** – średnia dla 16 PR
- **1 m-ce** – Zachodniopomorskie

- **65%** – średnia dla 16 PR
- **7 m-ce** – Zachodniopomorskie





## Fundusze Europejskie

# Informacja o wypełnianiu warunku podstawowego 4.6 na poziomie regionalnym



Fundusze Europejskie  
dla Pomorza Zachodniego



Rzeczpospolita  
Polska

Dofinansowane przez  
Unię Europejską



ROPS UMWZ

Regionalny Plan Rozwoju  
**Usług Społecznych  
i Deinstytucjonalizacji**  
dla Województwa  
Zachodniopomorskiego (RPDI)  
na lata 2026-2028



## Czym jest RPDl na 2026-2028?

- „Przełożeniem” zapisów „Krajowej Strategii Rozwoju Usług Społecznych, polityki publicznej do 2030 r, z perspektywą do 2035 r.” **na poziom regionalny**, z uwzględnieniem postępu ich realizacji i upływu czasu.
- **Kontynuacją**, aktualizacją i rozwinięciem zapisów „Regionalnego Planu Rozwoju Usług Społecznych i Deinstytucjonalizacji

dla Województwa Zachodniopomorskiego na lata 2023-2025”.

- **Punktem wyjścia i odniesienia dla zachodniopomorskich samorządów lokalnych**, w zakresie tworzenia i przyjmowania (na poziomie gmin/powiatów) **Lokalnych Planów Deinstytucjonalizacji (LPDI)**.

# Główne założenia RPDl dla Województwa Zachodniopomorskiego na lata 2026-2028

- **Zmiana modelu wsparcia:**  
od opieki (długoterminowej)  
w placówkach stacjonarnych  
**do opieki świadczonej w środowisku.**
- **Rozwój usług środowiskowych: usług sąsiedzkich, mieszkań wspomaganych, opieki wytchnieniowej, zespołów opieki domowej.**
- **Zindywidualizowane wsparcie:**  
**koncentracja na potrzebach, możliwościach, stanie zdrowia i oczekiwaniach konkretnej osoby – odbiorca usługi to jej współtwórca.**
- **Obszary interwencji:**
  - rodzina, dzieci, piecza zastępcza,
  - osoby starsze,
  - osoby potrzebujące wsparcia w codziennym funkcjonowaniu, ze szczególnym uwzględnieniem osób z niepełnosprawnościami,
  - osoby z zaburzeniami psychicznymi i w kryzysie zdrowia psychicznego,
  - osoby w kryzysie bezdomności.

# Główne założenia RPDI dla Województwa Zachodniopomorskiego na lata 2026-2028

- **Deinstytucjonalizacja:** otwarcie form opieki instytucjonalnej, zamkniętej, całodobowej na **środowiskowe/dzienne/krótkoterminowe lub interwencyjne formy wsparcia – tam, gdzie to uzasadnione.**
- **Prewencja i profilaktyka: działania zapobiegające konieczności „umieszczenia” osoby potrzebującej wsparcia w placówkach zamkniętych, miejscach całodobowej opieki.**
- **Lokalność: opracowanie Lokalnych Planów (LPDI) „uszytych na miarę”** w oparciu o wytyczne z RPDI, diagnozę potrzeb i oczekiwań społeczności lokalnej, potencjału i możliwości gminy/powiatu.
- **Koordinacja międzysektorowa/ międzyinstytucjonalna: usprawnienie współpracy, przepływu informacji, środków i zasobów** między przedstawicielami samorządu, polityki społecznej, edukacji, biznesu, NGO, kultury, ekonomii społecznej.

## Cele zdefiniowane w RPD I na lata 2026-2028

- Modelowanie sieci usług społecznych w regionie dla **zapewnienie wszystkim mieszkańcom Województwa równego dostępu do tych usług.**
- **Wsparcie samorządów i środowisk lokalnych w opracowywaniu oraz wdrażaniu lokalnych planów/programów rozwoju usług społecznych w nurcie deinstytucjonalizacji.**
- Wzmacnianie lokalnej/regionalnej współpracy międzysektorowej dla **zwiększenia efektywności usług społecznych.**
- Wsparcie systemu instytucjonalnego na rzecz zmiany sposobu funkcjonowania **w kierunku standardu instytucji świadczących usługi społeczne w środowisku lokalnym.**
- Utworzenie na poziomie regionu (w ramach ROPS) **centrum koordynacji zmiany społecznej, tj. usług i rozwoju lokalnego.**



Priorytetowe kierunki działań przewidziane  
do realizacji w wymiarze praktycznym

## Rodzina (w tym dzieci) i piecza zastępcza

## Kierunki działań – rodzina, dzieci, piecza zastępcza

- **Rozbudowa i wdrażanie nowych mechanizmów ułatwiających młodym ludziom wkroczenie w samodzielność**, w tym działania kierowane do usamodzielnianych wychowanków pieczy zastępczej.
- **Inwestowanie w atrakcyjne szkolnictwo**, szczególnie dla ludzi młodych i wychowanków pieczy zastępczej.
- Rozwój **dobrego jakościowo i cenowo przystępnego mieszkalnictwa, dedykowanego młodym osobom** - czynnik zapobiegający odpływowi młodzieży, studentów i absolwentów uczelni z regionu.
- Rozwój lokalnych i regionalnych **sieci współpracy na rzecz rodzin, w tym szczególnie skupionych na usługach profilaktycznych w zakresie więzi rodzinnych oraz wsparcia rodziny przeżywającej trudności** (zdrowotne, wychowawcze, socjalne, inne).
- Rozwój działań **wzmacniających system pieczy zastępczej** w regionie.
- Upowszechnianie **nowych rozwiązań w zakresie pracy z rodziną** (w tym zastępczą, adopcyjną).



Priorytetowe kierunki działań przewidziane  
do realizacji w wymiarze praktycznym

# Osoby starsze



## Kierunki działań – osoby starsze

- Rozwój **usług wzmacniających kondycję życiową, odporność psychiczną dla osób z pokolenia przegubowego** (sprawują opiekę nad starzejącymi się rodzicami i nad dorastającymi dziećmi/pomagają dorosłym dzieciom, często pracując zawodowo) - **opieka wytnieniowa, urlopy rodzicielskie**.
- Rozwój usług społecznych i działań, które **ułatwią osobom starszym zachowanie aktywności** (w tym zawodowej) **po przejściu na emeryturę** - zdrowe, satysfakcjonujące życie, zapobieganie izolacji społecznej i pogorszeniu kondycji zdrowotnej, realizacja pasji, rekreacja, realizowanie siebie poprzez aktywność społeczną.
- Uruchomienie usług edukacyjnych, doradczych **chroniących seniorów przed nadużyciem i wykorzystaniem ekonomicznym**, m.in. z zakresu gospodarowania budżetem domowym, bezpiecznego stosowania nowoczesnych rozwiązań technologicznych.
- **Budowanie świadomości społecznej wokół idei „dobrego starzenia się”** = zdrowy styl życia, pozytywne relacje społeczne, dbałość o sferę emocjonalną.
- Działania aktywizujące osoby starsze, wspierające ich integrację i „wychodzenie z domu”.

Priorytetowe kierunki działań przewidziane  
do realizacji w wymiarze praktycznym

# Osoby potrzebujące wsparcia w funkcjonowaniu (w tym OzN)



## Kierunki działań – osoby potrzebujące wsparcia w codziennym funkcjonowaniu (szczególnie OzN)

- Rozwój usług na rzecz OzN oraz osób zależnych, świadczonych jak najbliżej miejsca zamieszkania, ze szczególnym uwzględnieniem usług mobilnych oraz wykorzystania nowych technologii.
- Upowszechnianie usług **aktywizacji oraz integracji społecznej i zawodowej w otoczeniu osób z niepełnosprawnościami oraz ich rodzin**, wpływających na poprawę jakości życia, kondycję zdrowotną, społeczną oraz ekonomiczną zarówno osób z niepełnosprawnościami, ich rodzin i opiekunów.
- Uruchamianie **usług i działań zapewniających**

OzN niezależne i samodzielne życie oparte na samostanowieniu, podmiotowości, godności, **prawie do podejmowania decyzji i samorealizacji**, m.in. poprzez prawo do samodzielnego zamieszkania czy asystentury.

- Wypracowanie i upowszechnienie **mechanizmów inkluzyjnych, ukierunkowanych na OzN, ich potencjał, możliwości i potrzeby** – we wszystkich obszarach usług publicznych, (rynek pracy, edukacja, rekreacja, sport, mieszkalnictwo i inne).
- Zwiększenie zastosowania **nowoczesnych rozwiązań technologicznych**, których celem jest wyrównywanie szans społecznych i zawodowych osób z niepełnosprawnością.



Priorytetowe kierunki działań przewidziane  
do realizacji w wymiarze praktycznym

## Osoby z zaburzeniami psychicznymi i w kryzysie zdrowia psychicznego

## Kierunki działań – osoby z zaburzeniami psychicznymi i w kryzysie zdrowia psychicznego

- **Rozwój usług zwiększających dostęp do pomocy psychologicznej i psychoedukacji** dla osób doświadczających sytuacji kryzysowej.
- **Rozwój sieci ośrodków realizujących usługi w obszarze poradnictwa, terapii i wczesnej interwencji kryzysowej, w formie ambulatoryjnej i mobilnej**, jak najbliższej miejsca zamieszkania osoby wymagającej wsparcia.
- **Rozwój zdeinstytucjonalizowanych form wsparcia i usług dla osób w kryzysie psychicznym** (w tym samopomocowych, sąsiedzkich).
- Wspieranie **rozwoju sieci mieszkalnictwa dla osób z zaburzeniami psychicznymi** jako formy deinstytucjonalnej, służącej usamodzielnieniu życiowemu osób, np. po leczeniu szpitalnym.
- Realizowanie **działań edukacyjnych w obszarze zdrowia psychicznego i informacyjnych w zakresie kryzysu zdrowia psychicznego**, niwelujących dyskryminowanie społeczne osób w kryzysie zdrowia psychicznego.
- **Wzmacnianie kadr** społecznych oraz podmiotów realizujących działania na rzecz osób w kryzysie psychicznym i ich rodzin.

Priorytetowe kierunki działań przewidziane  
do realizacji w wymiarze praktycznym

# Osoby w kryzysie bezdomności



## Kierunki działań – osoby w kryzysie bezdomności

- Wspieranie inicjatyw umożliwiających **zdobyć przez osoby w kryzysie bezdomności własnego lokum**.
- Wspieranie **działań i usług środowiskowych na rzecz pracy z osobami w kryzysie bezdomności**.
- **Wzmacnianie kompetencji kadr pomocy społecznej i podmiotów prowadzących działania** na rzecz osób w kryzysie bezdomności.
- **Upowszechnienie modeli profilaktyki bezdomności** oraz łagodzenia skutków bezdomności.
- Wspieranie **tworzenia wspólnotowych form poprawy jakości życia osób wychodzących z kryzysu bezdomności** lub zagrożonych tym kryzysem.

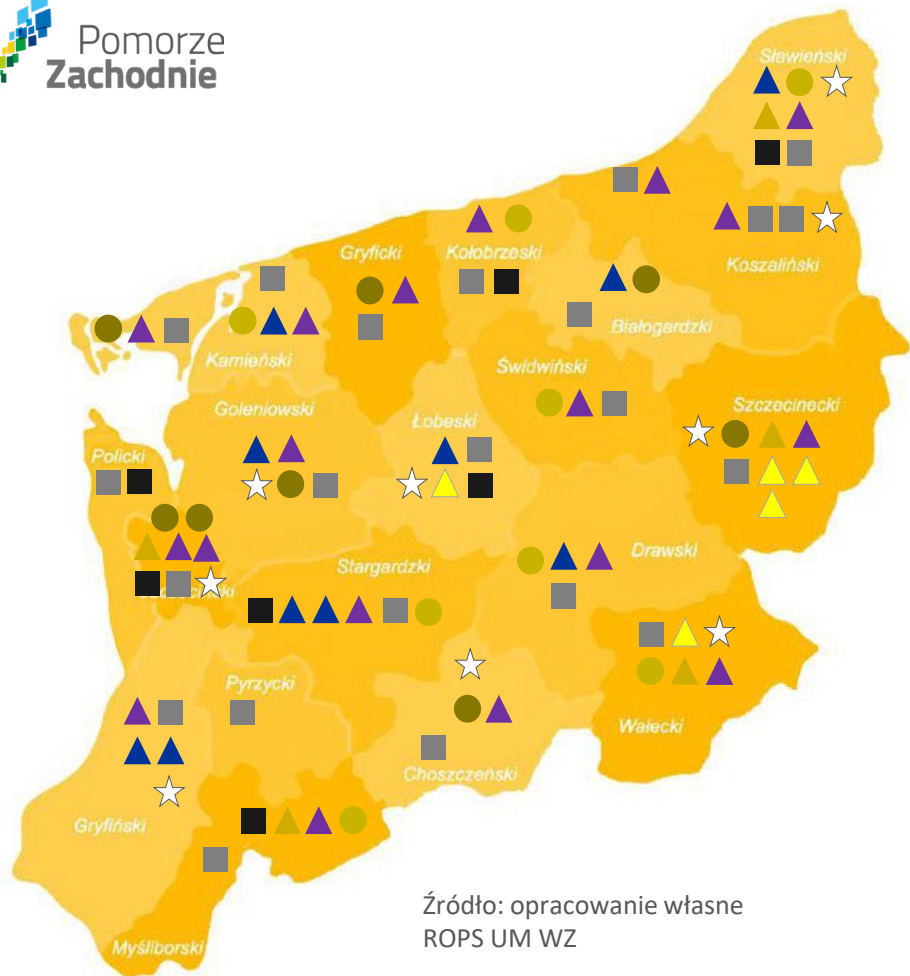


Wybrane działania ROPS UMWZ

# Droga ku deinstytucjonalizacji w praktyce Pomorza Zachodniego

## Społeczne inwestycje ROPS UMWZ – proces DI

z podziałem na powiaty



-  Kluby Rodzica Zastępczego (18)
-  Regionalna Sieć Diagnostyczno-Terapeutyczna (5)
-  Lokalne Kluby Rodzinne (10)
-  Mieszkania treningowe (5)
-  Centrum Aktywności i Wolontariatu Seniorów (9)
-  Regionalne Centra Kryzysowe (8)
-  Regionalne Pogotowie Kryzysowe (8)
-  Punkty Konsultacyjne (22)
-  Mieszkania wychnieniowe (7)

## Lokalne Kluby Rodzinne (LKR)/

projekt Rodzinny prolog, partner merytoryczny: Instytut Małego Dziecka im. Astrid Lindgren w Poznaniu

**10** liczba utworzonych **Klubów w regionie**

**1574** liczba **osób, które zostaną objęte wsparciem poprzez działanie Klubu**

**340** liczba **utworzonych miejsc świadczenie usług**

**gminy, w których utworzono LKR:** Chojna,  
Gryfino, Karlino, Międzyzdroje, Postomino,  
Resko, m. Stargard, Suchań, Goleniów, Złocieniec





## Centra Aktywności i Wolontariatu Seniorów (CAiWS)/ projekt Social Silver

9 liczba utworzonych **Centrów w regionie**

1 010 liczba **osób, które zostaną objęte wsparciem CAiWS**, w tym:

50 **osób z niepełnosprawnością**

### gminy, w których utworzono CAiWS:

Biesiekierz, Choszczno, Grzmiąca, Gryfino, Osina,  
Postomino, Resko, Wałcz, m. Szczecin



## Regionalna Sieć Diagnostyczno-Terapeutyczna/

partnerzy: Zachodniopomorska Fundacja Pomocy Rodzinie

„Tęcza Serc” i 4 powiaty (Myśliborski, Sławieński, Szczecinecki, Wałecki)

4 liczba utworzonych **centrów** świadczących nieodpłatnie usługi diagnozy i terapii dzieci z FASD i innymi deficytami rozwojowymi

224 liczba utworzonych **miejsz świadczenia usług**

1 351 liczba **osób, które docelowo zostaną objęte wsparciem centrów i specjalistów**

1 303 liczba **osób objętych usługami w zakresie wspierania rodziny i pieczy zastępczej**

7 100 liczba **godzin przeznaczonych na diagnozowanie, terapię i konsultacje**



## Regionalne Centra Kryzysowe (RCK)

8 liczba utworzonych **Centrów w regionie**

9 000 liczba **osób, które zostaną objęte wsparciem RCK**

**powiaty, w których utworzono RCK:** Białogardzki, Choszczeński, Goleniowski, Gryficki, Szczecinecki, m. Szczecin (2 Centra), m. Świnoujście



## Region Dobrego Wsparcia

**520** liczba **osób potrzebujących wsparcia**  
w codziennym funkcjonowaniu objętych  
usługami sąsiedzkimi

**1 440** liczba **opiekunów faktycznych objętych**  
wsparciem

**50** liczba **turnusów kondycyjnych dla opiekunów**  
**faktycznych** osób z niepełnosprawnością

**2** mieszkania **treningowe** (Szczecin, Koszalin)



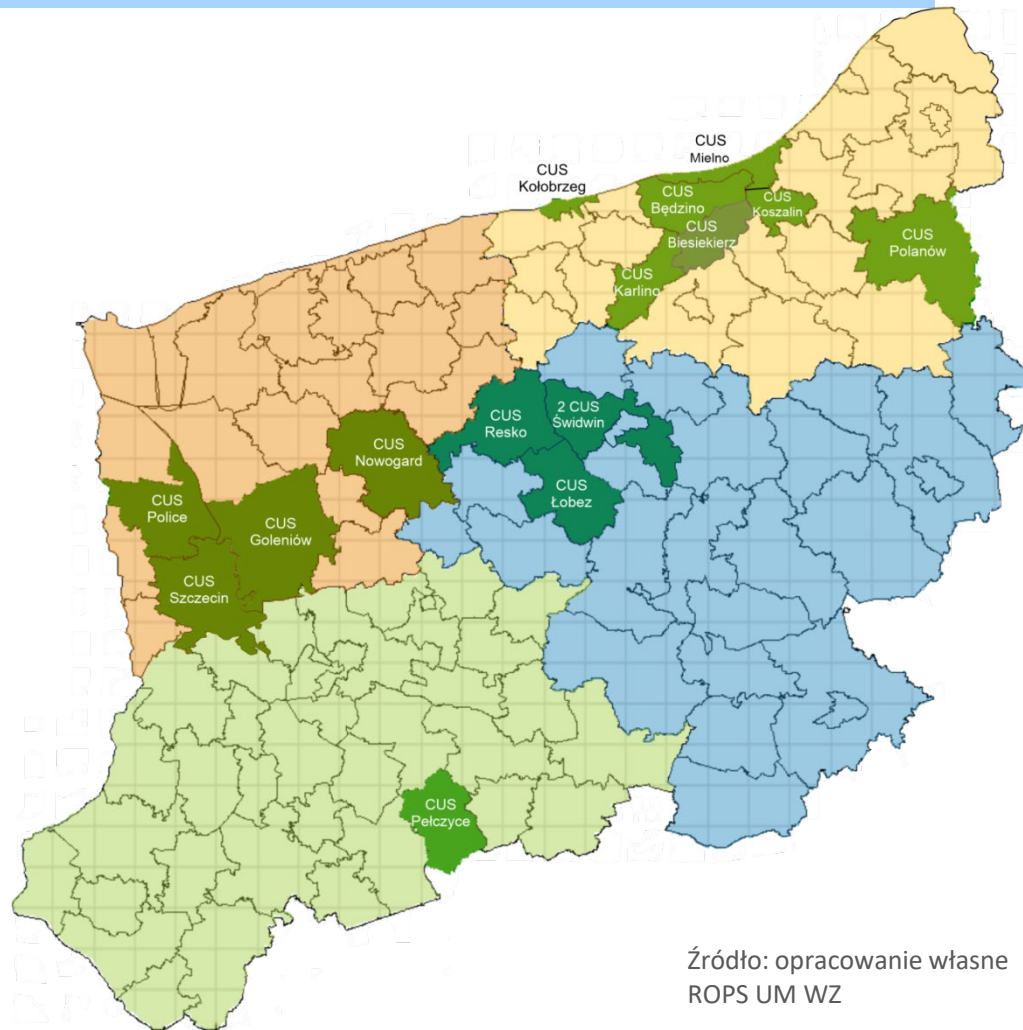


## Istniejące Centra Usług Społecznych (CUS)

stan na IV 2026

**16** liczba CUS w WZP

**10** liczba gmin wnioskujących  
w 2026 r. o dofinansowanie  
procesu utworzenia CUS =  
**potencjalne nowe CUS**



Źródło: opracowanie własne  
ROPS UM WZ

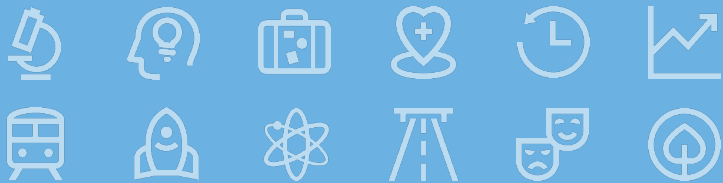


# Dziękuję za uwagę

Agnieszka Cieślicka

p.o. Dyrektora  
ROPS UMWZ





**Fundusze Europejskie**

## **Przebieg i podsumowanie procesu zmiany Programu**



**Fundusze Europejskie  
dla Pomorza Zachodniego**



**Rzeczpospolita  
Polska**

**Dofinansowane przez  
Unię Europejską**

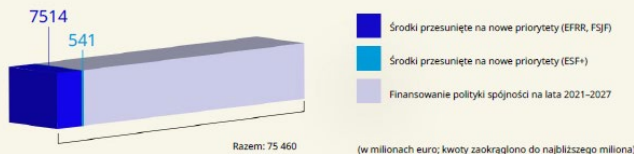


# Podsumowanie przeglądu śródkresowego (MTR II)

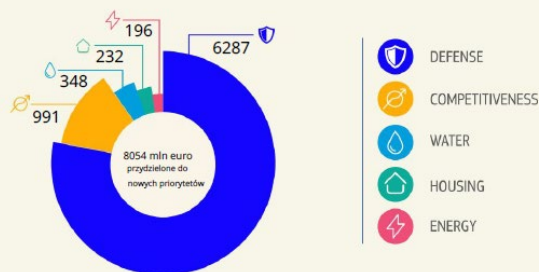
## polskie programy polityki spójności

Polska

Polsce przyznano 75 460 mln euro środków z polityki spójności na lata 2021–2027. W ramach przeglądu śródkresowego przesunięto kwotę 8 054 mln euro na nowe priorytety.



Kwota na priorytet w milionach (mln EUR)



Liczba programów



PROGRAMY	CAŁKOWITA SPÓJNOŚĆ ŚRODKI (W MLN EUR)	CAŁKOWITY MTR REALOKACJA (W mln €)	PRIORYTET (W MLN EUR)
Rozwój Cyfrowy - PL - EFRR	1 988 038 869	552 632 482	1 552 632 482
Dolny Śląsk - PL - EFRR/ESF+/FST	2 316 276 312	232 300 000	1 141 300 000 20 000 000 10 000 000 1 000 000
Polska Wschodnia - PL - EFRR	2 650 107 360	309 178 094	1 209 178 094 100 000 000
Kujawy i Pomorze - PL - EFRR/ESF+ 1 836	106 331	239 933 697	1 177 505 205 62 428 492
Łódzkie - PL - EFRR/ESF+/FST	2 744 942 943	359 562 145	1 325 847 016 23 715 129 10 000 000
Lubelskie - PL - ERDF/ESF+	2 431 957 819	249 405 952	1 204 432 136 9 985 489 34 988 327
Lubuskie - PL - ERDF/ESF+	914 841 216	97 895 503	1 97 895 503
Małopolska - PL - EFRR/ESF+/FST	2 690 298 343	254 158 294	1 204 158 294 50 000 000
Mazowsze - PL - ERDF/ESF+	2 096 611 002	95 234 000	1 22 184 000 46 100 000 2 950 000
Opolskie - PL - ERDF/ESF+	966 481 697	91 035 135	1 74 129 426 16 905 709
Podcarpacie - PL - ERDF/ESF+	2 265 865 802	285 854 325	1 246 619 332 39 234 993
Podlaskie - PL - EFRR/ESF+	1 298 938 733	173 607 188	1 148 028 050 14 100 000 11 479 138
Pomorze - PL - ERDF/ESF+	1 751 808 323	203 186 688	1 149 746 688 30 000 000 2 440 000
Pomorze Zachodnie - PL - EFRR/ESF+	1 686 628 815	173 000 000	1 155 000 000 5 000 000 13 000 000
Śląskie - PL - EFRR/ESF+/FST	5 139 119 473	388 800 000	1 377 800 000 11 000 000
Inteligentna Gospodarka - PL - EFRR Świętokrzyskie - PL - EFRR/ESF+	7 973 242 153	901 000 000	1 901 000 000 133 300 000 12 700 000
Warmia i Mazury - PL - EFRR/ESF+	1 785 884 688	178 588 469	1 140 000 000 13 588 469 1 000 000
Wielkopolska - PL - EFRR/ESF+/FST 2 154	405 816	207 982 304	1 207 982 304
Infrastruktura, Klimat, Środowisko PL - FS/EFRR	24 188 236 938	2 914 887 083	1 2 718 887 083 196 000 000

# Zmiany w FEPZ 2021-2027

## nowe priorytety w Programie

- 10 grudnia 2025 r. zatwierdzenie zmian w programie przez **Komitet Monitorujący FEPZ** (uchwała nr 79/25)
- 12 grudnia 2025 r. **opinia MFiPR** w sprawie zmian w programie (pozytywna, bez uwag)
- 17 grudnia 2025 r. **wysyłka zmian w programie (wersja 2.0)** do KE przez SFC2021
- 6 lutego 2026 r. **formalne uwagi KE** („observation letter”)
- 17 lutego 2026 r. **wysyłka zmian w programie (wersja 2.1)** do KE przez SFC2021
  - przywrócenie w tabeli 10 kwot elastyczności
  - rozszerzenie opisów w csz 2.11 / uzupełnienie wskaźników (mieszkalnictwo)
  - wycofanie priorytetu 15 Pomocy Technicznej realizowanej w FNLC
- **18 marca 2026 r.** **decyzja wykonawcza KE C(2026) 1864** zatwierdzająca zmieniony program (*FEPZ, wersja 2.1*)
- 8 kwietnia 2026 r. przyjęcie przez Zarząd Województwa **Szczegółowego Opisu Priorytetów Programu (v. 20.0)** dostosowanego do zmienionego programu (*FEPZ, wersja 2.1*)
- od II kw. 2026 r. **stopniowe udostępnianie wsparcia** w nowych priorytetach programu

# Zmiany w FEPZ 2021-2027

## nowe priorytety w Programie

- **Priorytet 10. FE na rzecz wzmocnienia potencjału przemysłowego Pomorza Zachodniego (EFRR) – 20 mln euro**  
*wsparcie przedsiębiorstw działających w branży bezpieczeństwa i obronności: B+R / inwestycje produkcyjne*
- **Priorytet 11. FE na rzecz odpornego Pomorza Zachodniego (EFRR) – 5 mln euro**  
*inwestycje w ochronę ujęć i stacji uzdatniania / nowoczesne technologie wspierające dostęp do wody / ochrona ekosystemów*
- **Priorytet 12. FE na rzecz dostępnego mieszkalnictwa Pomorza Zachodniego (EFRR) – 13 mln euro**  
*obniżenie kosztowności mieszkań przez termomodernizację / zwiększenie dostępności mieszkań przystępnych cenowo*
- **Priorytet 13. FE na rzecz bezpiecznego Pomorza Zachodniego (EFRR) – 84 mln euro**  
*wsparcie obiektów zbiorowej ochrony ludności / zwiększenie potencjału do ewakuacji ludności cywilnej / infrastruktura dual use*
- **Priorytet 14. FE na rzecz bezpieczeństwa mieszkank i mieszkańców Pomorza Zachodniego (EFS+) – 51 mln euro**  
*działania nakierowane na gotowość cywilną / wsparcie kształcenia zawodowego w branżach związanych z przemysłem obronnym (w tym zdolności dual use i cyberbezpieczeństwo)*
- ~~**Priorytet 15. Pomoc techniczna w ramach finansowania niepowiązanego z kosztami (EFS+) – 11 mln euro**~~

# Zmiany w FEPZ 2021-2027

## inne zmiany (m.in.)

- przesunięcia środków między priorytetami **w ramach instrumentów terytorialnych** (ZIT/IIT, RLKS)
  - lepsze dopasowanie środków programu do zapotrzebowania ze strony partnerstw samorządów lokalnych
- **rewizja zakresu** pierwotnie zaplanowanej w programie **interwencji** na bazie doświadczeń 3 lat wdrażania  
*(w tym rezygnacja z niektórych typów projektów, aktualizacja wartości wskaźników produktu i rezultatu)*
  - i lepsze dostosowanie programu do obecnych wyzwań

## dodatkowe korzyści

- wydłużenie o **1 rok** okresu kwalifikowalności wydatków dla całego programu – **do 31 grudnia 2030 roku**
- **wyższy poziom współfinansowania** ze środków UE w nowych priorytetach – **do 95%**
- **dodatkowe zaliczki** dla programu wspierające finansowanie programu / rozliczenia z KE w ramach zasady N+3:
  - **20%** od alokacji nowych priorytetów
  - **1,5%** od alokacji programu *(wliczone w poczet rozliczeń za 2025 r.)*



## Nabory w nowych priorytetach – harmonogram z 24 marca 2026 r.

Działanie	Typy projektów	Alokacja w zł	Termin
<b>12.1 Dostępne mieszkalnictwo</b> (sposób niekonkurencyjny)	Zwiększenie efektywności energetycznej i przystępności cenowej lokali mieszkalnych w budynkach wielorodzinnych (wraz z audytem)	<b>51 012 000</b> (EFRR)	<b>30.VI.</b> <b>– 28.VIII.2026</b>
<b>13.1 Systemy ratownicze dla bezpieczeństwa ludności</b> (sposób niekonkurencyjny)	Systemy ratownicze dla bezpieczeństwa ludności	<b>94 176 000</b> (EFRR)	<b>30.IV.</b> <b>– 30.VI. 2026</b>
<b>13.2 Infrastruktura ochrony ludności i obrony cywilnej</b>	Obiekty zbiorowej ochrony ludności	<b>31 392 000</b> (EFRR)	<b>X – XII 2026</b>
<b>13.2 Infrastruktura ochrony ludności i obrony cywilnej</b>	Systemy wczesnego ostrzegania i komunikacji kryzysowej	<b>7 848 000</b> (EFRR)	<b>X – XII 2026</b>
<b>14.1 Kształcenie zawodowe w obronności i cyberbezpieczeństwie</b>	1. Rozwój szkolnictwa zawodowego w branżach obronnych, w tym podwójnego zastosowania i cyberbezpieczeństwa 2. Rozwój umiejętności uczniów w zakresie gotowości cywilnej i cyberbezpieczeństwa	<b>28 994 000</b> (EFS+)	<b>IX – X 2026</b>
<b>14.3 Wspieranie gotowości cywilnej w regionie</b>	Wzmocnienie gotowości cywilnej mieszkańców	<b>41 420 000</b> (EFS+)	<b>18.VI.</b> <b>– 30.VII.2026</b>
<b>14.4 Wspieranie gotowości cywilnej na obszarach objętych LSR</b> (sposób niekonkurencyjny)	1. Wzmocnienie gotowości cywilnej mieszkańców 2. Bieżąca działalność związana z realizacją strategii oraz działania animacyjne dotyczące LSR	<b>91 111 111,11</b> (EFS+)	<b>25.V.</b> <b>– 26.VI.2026</b>



## Fundusze Europejskie

### **Warunki udzielania wsparcia w ramach działania 14.4 *Wspieranie gotowości cywilnej na obszarach objętych Lokalną Strategią Rozwoju***



Fundusze Europejskie  
dla Pomorza Zachodniego



Rzeczpospolita  
Polska

Dofinansowane przez  
Unię Europejską





## Co to jest RLKS?

- RLKS – Rozwój Lokalny Kierowany przez Społeczność jest jednym z instrumentów wspierających rozwój obszarów wiejskich przy udziale lokalnej społeczności.
- Na danym spójnym przestrzennie obszarze (minimum dwie gminy) funkcjonują stowarzyszenia zwane Lokalnymi Grupami Działania (LGD), które składają się z przedstawicieli sektora publicznego, społeczno-gospodarczego oraz mieszkańców. Dzięki współpracy ich wszystkich możliwa jest realizacja projektów dokładnie dopasowanych do miejscowych potrzeb. W tym celu opracowywana jest Lokalna Strategia Rozwoju (LSR), która diagnozuje deficyty danego obszaru, opisuje jego potrzeby i potencjał oraz wskazuje na kierunki jego rozwoju. Na tej podstawie w LSR są wskazane inicjatywy i rodzaje projektów, jakie będą mogły być realizowane na danym obszarze.
- Dotychczas w województwie zachodniopomorskim RLKS był finansowany przez Europejski Fundusz Rolny na rzecz Rozwoju Obszarów Wiejskich (EFRROW) w ramach PROW 2007-2013 oraz PROW 2014-2020.
- W perspektywie finansowej 2021-2027 zachodniopomorskie LGD, oprócz finansowania przez EFRROW w ramach Wspólnej Polityki Rolnej, będą również objęte wsparciem przy udziale EFS+ w ramach FEPZ 2021-2027.
- Finansowanie obejmuje zarówno koszty zarządzania i animacji LGD (tzw. KZiA - środki związane z funkcjonowaniem stowarzyszenia) oraz koszty bezpośrednio związane z wdrażaniem konkretnych projektów w ramach realizacji LSR.
- Wdrażanie LSR będzie odbywać się na zasadzie naborów ogłaszanych przez LGD. Stowarzyszenia będą wybierać do dofinansowania wyłącznie projekty zgodne z Lokalnymi Strategiami Rozwoju.

## RLKS w województwie zachodniopomorskim w ramach FEPZ 2021-2027

- W dniu 17 stycznia 2024 r. Województwo Zachodniopomorskie podpisało z 13 LGD umowy o warunkach i sposobie realizacji strategii rozwoju lokalnego kierowanego przez społeczność (umowy ramowe). Zachodniopomorskie LGD obejmują całe województwo z wyłączeniem miejscowości powyżej 20 tys. mieszkańców.
- Zgodnie z umowami ramowymi każda LGD ma indywidualnie ustaloną wartość alokacji w ramach EFS + na wdrażanie FEPZ 2021-2027 działanie **14.4 Wsparcie gotowości cywilnej na obszarach objętych Lokalną Strategią Rozwoju** (łącznie **20 mln euro**). Niemniej jednak, aby dana LGD mogła uzyskać finansowanie EFS+, musi zostać wybrana do realizacji projektu w drodze ogłaszanego przez Zarząd Województwa Zachodniopomorskiego naboru wniosków o wsparcie.
- W ramach działania FEPZ 14.4 planowany jest jeden nabór.
- RLKS w ramach FEPZ 2021-2027 będzie wdrażany w województwie zachodniopomorskim w **formule projektów grantowych**. LGD, z którymi zostaną podpisane umowy na wdrażanie LSR (w tym na KZiA), będą ogłaszać nabory na udzielenie grantów zgodnie ze swoimi harmonogramami oraz własną procedurą i kryteriami wyboru grantobiorców.

# Mapa LGD w województwie zachodniopomorskim



## Lokalne Grupy Działania Województwa Zachodniopomorskiego

- Stowarzyszenie LGD „Partnerstwo Drawy z Liderem Waleckim”
- Stowarzyszenie „Lider Pojezierza”
- Dolnoodrzańska Inicjatywa Rozwoju Obszarów Wiejskich
- Lokalna Grupa Działania „Partnerstwo w Rozwoju”
- Stowarzyszenie Lider Powiatu Goleniowskiego
- Stowarzyszenie LGD DOBRE GMINY
- Grupa Działania „Powiatu Świdwińskiego”
- Centrum Inicjatyw Wiejskich
- Stowarzyszenie WIR Wiejska Inicjatywa Rozwoju
- Stowarzyszenie Lokalnej Grupy Działania „Siła w Grupie”
- Lokalna Grupa Działania „Gryflandia”
- Stowarzyszenie LGD POJEZIERZE RAZEM
- Stowarzyszenie Środkowopomorska Grupa Działania

## Specyfika RLKS w kontekście polityki spójności

- Zgodnie z art. 35 ust. 2 *Ustawy z dnia 28 kwietnia 2022 r. o zasadach realizacji zadań finansowanych ze środków europejskich w perspektywie finansowej 2021-2027* **realizacja RLKS odbywa się na zasadach określonych w Ustawie z dnia 20 lutego 2015 r. o rozwoju lokalnym z udziałem lokalnej społeczności.** Ustawa wdrożeniowa w przypadku tego instrumentu terytorialnego ma zastosowanie jedynie w zakresie nieuregulowanym w ustawie RLKS.
- W procesie wyboru projektów stosuje się nazewnictwo zgodne z ustawą RLKS tj.:
  - warunek udzielenia wsparcia – kryterium wyboru
  - wniosek o dofinansowanie – wniosek o wsparcie
  - dofinansowanie projektu – udzielenie wsparcia
- W celu monitorowania realizacji LSR i wypracowania rozwiązań specyficznych dla RLKS powołano Podkomitet ds. RLKS przy Ministerstwie Funduszy i Polityki Regionalnej.
- Dokumenty uchwalane przez podkomitet ds. RLKS mają na celu uporządkowanie zasad i wypracowanie optymalnych rozwiązań obowiązujących przy wyborze i realizacji projektów finansowanych przez EFS+ w ramach RLKS. Bazując na zapisach ustawy o RLKS, różnią się od dotychczas znanych i stosowanych zasadach przy wyborze i ocenie projektów w polityce spójności.
- Na podstawie uchwały nr 1/2024 Podkomitetu do spraw rozwoju lokalnego kierowanego przez społeczność z dnia 14 marca 2024 r. w sprawie przyjęcia rekomendacji dotyczących wyłaniania projektów grantowych w RLKS w województwie zachodniopomorskim opracowano warunki udzielenia wsparcia na realizację projektu grantowego.

## Warunki udzielenia wsparcia

- W RLKS kryteria wyboru są zastępowane przez warunki udzielenia wsparcia. Przez warunki udzielenia wsparcia należy rozumieć całokształt wymogów określonych w przepisach regulujących zasady wsparcia z udziałem poszczególnych funduszy lub opracowanych na ich bazie.
- Warunki nie podlegają zatwierdzeniu przez Komitet Monitorujący natomiast rekomendowane jest przedstawianie ich KM do informacji.
- Warunki udzielenia wsparcia są indywidualnie formułowane dla działania FEPZ 14.4 Wspieranie gotowości cywilnej na obszarach objętych Lokalną Strategią Rozwoju. W tym przypadku *„Metodyka i rodzaje kryteriów stosowanych przy wyborze projektów w ramach programu Fundusze Europejskie dla Pomorza Zachodniego 2021-2027”* nie ma zastosowania. Niemniej jednak warunki udzielenia wsparcia zostały opracowane w oparciu o istniejące kryteria dla priorytetu 14 FEPZ 2021-2027 oraz z uwzględnieniem specyfiki RLKS.
- Stosowanie trybu konkurencyjnego, o którym mowa w art. 44 ust. 1 ustawy wdrożeniowej zapewnione zostało na etapie konkursu na wybór LSR przeprowadzonego w 2023 r. Nabór wniosków o wsparcie jest ogłaszany w trybie niekonkurencyjnym (przy czym jest to rozwiązanie techniczne).
- Warunki udzielenia wsparcia nie mają charakteru jakościującego poszczególne wnioski (brak punktacji), a odnoszą się wyłącznie do kwestii, czy dany projekt je spełnia, czy nie.

## Zasady oceny projektów w ramach działania 14.4 FEPZ 2021-2027

- Wnioski o wsparcie projektów grantowych będą składane w systemie SOWA w odpowiedzi na ogłoszony przez Zarząd Województwa Zachodniopomorskiego nabór.
- Ocena projektów została podzielona na dwa etapy: ocenę warunków dopuszczalności oraz ocenę warunków formalno-merytorycznych.
- Ocena warunków dopuszczalności jest zero-jedynkowa bez możliwości uzupełnień/poprawek/wyjaśnień.
- W ramach oceny warunków formalno-merytorycznych wnioskodawca ma możliwość jednokrotnej poprawy i uzupełnienia wniosku o wsparcie. W tym celu Wnioskodawca będzie wzywany do korekty i uzupełnienia wniosku w określonym terminie. Dodatkowo Wnioskodawca będzie mógł być wzywany do złożenia wyjaśnień/dodatkowych informacji.
- Oceny projektów będzie dokonywać Komisja Oceny Projektów powołana w Wydziale Programów Rozwoju Obszarów Wiejskich, której zadaniem będzie dokonanie ostatecznej weryfikacji kwalifikowalności projektu.

## Działanie 14.4 Wspieranie gotowości cywilnej na obszarach objętych Lokalną Strategią Rozwoju

### Typ projektu:

1. Wzmocnienie gotowości cywilnej mieszkańców:
  - a) działania edukacyjne i szkoleniowe dla mieszkańców,
  - b) zakup niezbędnego wyposażenia i infrastruktury bezpieczeństwa,
  - c) zakup „pakietów bezpieczeństwa domowego”,
  - d) działania z zakresu informacji i komunikacji kryzysowej,
  - e) wsparcie społeczności lokalnych.
2. Bieżąca działalność związana z realizacją strategii oraz działania animacyjne dotyczące LSR.

**Typ Beneficjenta-ogólny:** Organizacje społeczne i związki wyznaniowe. Podmiotem, który będzie mógł ubiegać się o udzielenie wsparcia jest Lokalna Grupa Działania.

## **Działanie 14.4 Wsparcie gotowości cywilnej na obszarach objętych Lokalną Strategią Rozwoju**

**Alokacja:** 20 000 000 euro

**Termin naboru:** 25 maja 2026 r. – 26 czerwca 2026 r.

**Maksymalny % poziom dofinansowania UE:** 95%

**Dopuszczalny cross – financing:** 15%



## Warunki dopuszczalności:

Spełnienie warunku jest konieczne do udzielenia wsparcia.

Projekty niespełniające warunku są odrzucane.

Ocena spełniania warunku polega na przypisaniu wartości logicznych „tak”, „nie”.

1. Kwalifikowalność Wnioskodawcy
2. Zasady złożenia wniosku o wsparcie
3. Zgodność z lokalną strategią rozwoju

## Warunki formalno-merytoryczne:

Spełnienie warunku jest konieczne do udzielenia wsparcia.

Ocena spełniania warunku polega na przypisaniu wartości logicznych „tak”, „nie”.

W przypadku niespełnienia warunku projekt skierowany jest do uzupełnienia/poprawy.

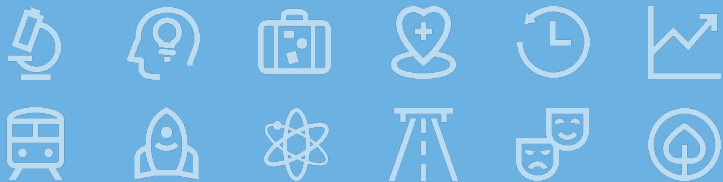
1. Zgodność z przepisami prawa krajowego i unijnego
2. Klauzula antydyskryminacyjna
3. Zgodność projektu z zasadą równości kobiet i mężczyzn
4. Zgodność z zasadą równości szans i niedyskryminacji, w tym dostępności dla osób z niepełnosprawnościami
5. Zgodność z Konwencją o Prawach Osób Niepełnosprawnych

## Warunki formalno-merytoryczne c.d

6. Zgodność z Kartą Praw Podstawowych Unii Europejskiej
7. Zgodność z zasadą zrównoważonego rozwoju oraz z zasadą „nie czynić poważnych szkód”
8. Promocja projektu
9. Zgodność z wymogami pomocy publicznej/de minimis
10. Możliwość oceny merytorycznej wniosku
11. Adekwatność doboru grupy docelowej
12. Trafność doboru zadań i wskaźników projektu
13. Stopień zaangażowania potencjału

## Warunki formalno-merytoryczne c.d

- 14. Sposób zarządzania projektem
- 15. Prawidłowość budżetu
- 16. Kwalifikowalność wydatków
- 17. Zgodność projektu z uwarunkowaniami
- 18. Działania informacyjno-konsultacyjne
- 19. Okres realizacji projektu



**Fundusze Europejskie**

## **Kryteria wyboru projektów w ramach Europejskiego Funduszu Społecznego Plus**



**Fundusze Europejskie  
dla Pomorza Zachodniego**



**Rzeczpospolita  
Polska**

**Dofinansowane przez  
Unię Europejską**



# ZACHODNIOPOMORSKA AKADEMIA PUBLICZNYCH SŁUŻB ZATRUDNIENIA (ZAPSZ)



- ✓ okres realizacji I edycji projektu ZAPSZ: 01.01.2024 r. – 31.08.2026 r.
- ✓ okres realizacji II edycji projektu ZAPSZ: **01.07.2026 r. – 31.08.2028 r.**



Fundusze Europejskie  
dla Pomorza Zachodniego



Rzeczpospolita  
Polska

Dofinansowane przez  
Unię Europejską



# PODSTAWOWE ZAŁOŻENIA II edycji PROJEKTU



## FINANSOWANIE

Projekt współfinansowany przez Unię Europejską ze środków Europejskiego Funduszu Społecznego Plus w ramach FEPZ 2021- 2027,

Priorytet 6 Fundusze Europejskie na rzecz aktywnego Pomorza Zachodniego,  
Działanie 6.4 Wzmocnienie potencjału publicznych służb zatrudnienia

**Wartość projektu: 4 609 660,00 zł**

w tym:

**Dofinansowanie EFS+: 3 918 211,00zł – 85%**

**Wkład własny: 691 449,00 zł – 15%**

- wkład własny WUP: 229 068,99 zł (Fundusz Pracy)

- wkład własny PUP: 462 380,01 zł (Fundusz Pracy)



## TYP PROJEKTU

Wsparcie dla pracowników Publicznych Służb Zatrudnienia w zakresie rozwoju ich kwalifikacji i kompetencji wynikających z potrzeb regionalnego/lokalnego rynku pracy



## CEL PROJEKTU

Celem projektu jest modernizacja służb zatrudnienia poprzez dostosowanie kompetencji i kwalifikacji zawodowych min. 295 z 310 objętych wsparciem pracowników PUP z województwa Zachodniopomorskiego i WUP w Szczecinie dostosowanych do potrzeb rynku pracy



## OKRES REALIZACJI

1 lipca 2026 r. – 31 sierpnia 2028 r.

**PLANOWANY TERMIN NABORU** 20 kwietnia 2026 r.



Wsparciem w projekcie zostanie objętych

**15**

**INSTYTUCJI RYNKU PRACY,  
w tym:**

- ✓ 14 Powiatowych Urzędów Pracy
- ✓ WUP w Szczecinie (wraz z Filią w Koszalinie)  
**oraz**

**min. 310** pracowników zatrudnionych  
w tych instytucjach



Lp.	Instytucja	Minimalna liczba pracowników kierowanych do projektu
1	PUP BIAŁOGARD	16
2	PUP CHOSZCZNO	13
3	PUP DRAWSKO POMORSKIE	15
4	PUP GOLENIÓW	18
5	PUP GRYFICE	13
6	PUP GRYFINO	17
7	PUP KAMIEŃ POMORSKI	13
8	PUP KOSZALIN	33
9	PUP MYŚLIBÓRZ	13
10	PUP ŁOBEZ	13
11	PUP POLICE	12
12	PUP ŚWIDWIN	13
13	PUP ŚWINOUJŚCIE	7
14	PUP WAŁCZ	11
15	WUP SZCZECIN	103
SUMA		310

\*Minimalna liczba pracowników stanowi liczbę pracowników PUP/WUP kierowanych do projektu, obliczona wg. stanu zatrudnienia w danej instytucji w stosunku do stanu zatrudnienia we wszystkich instytucjach ogółem

\*Łączny stan zatrudnienia w ww. instytucjach: 734 pracowników



## Planowane WSKAŹNIKI w ZAPSZ II

310

PRACOWNIKÓW  
PUBLICZNYCH SŁUŻB ZATRUDNIENIA  
Z WOJEWÓDZTWA ZACHODNIOPOMORSKIEGO ZOSTANIE OBJĘTYCH  
WSPARCIEM

295

PRACOWNIKÓW  
PUBLICZNYCH SŁUŻB ZATRUDNIENIA  
Z WOJEWÓDZTWA ZACHODNIOPOMORSKIEGO PODNIESIE KWALIFIKACJE

15

LICZBA OBJĘTYCH WSPARCIEM PODMIOTÓW ADMINISTRACJI PUBLICZNEJ  
LUB SŁUŻB PUBLICZNYCH NA SZCZEBŁU KRAJOWYM, REGIONALNYM LUB  
LOKALNYM



Badanie potrzeb szkoleniowych  
pracowników PSZ – III 2026 r.

407 pracowników PUP deklarujących udział  
w projekcie ZAPSZ II

24 Dyrektorów oraz Zastępców Dyrektorów  
PUP, których pracownicy wezmą udział  
w projekcie ZAPSZ II

Formy wsparcia wskazywane najczęściej  
przez pracowników biorących udział  
w badaniu

\*% respondentów wskazujących daną formę wsparcia

- szkolenia grupowe - 83%\*
- szkolenia indywidualne - 49%
- sieci współpracy i wymiany doświadczeń - 24%
- studia podyplomowe - 19%

• %respondentów wskazujących daną formę wsparcia

Sposób realizacji szkoleń wskazywany  
najczęściej przez pracowników biorących  
udział w badaniu

\*% respondentów wskazujących daną formę wsparcia

- szkolenia stacjonarne wyjazdowe - 73%\*
- szkolenia on-line - 57%
- warsztaty i spotkania w ramach sieci współpracy - 19%

Zakres szkoleń uznanych za bardzo  
potrzebne lub potrzebne wśród  
respondentów:

\*% respondentów uważających dane szkolenia za bardzo potrzebne i potrzebne przez pracowników

- Aktualne przepisy prawa - 91%\*
- Nowe technologie i techniki realizacji zadań - 83%,
- kompetencje miękkie z zakresu well-being, higieny pracy i wypalenia zawodowego - 80%,
- narzędzia informatyczne - 79%,
- pracy z klientem, komunikacji, negocjacji i współpracy - 73%,
- obsługi specjalistycznych systemów informatycznych i baz danych - 70%,
- zarządzanie zespołem i rozwiązywanie konfliktów - 69%
- Kursy językowe - 51%

Formy wsparcia wskazywane najczęściej przez  
Dyrektorów i Zastępców Dyrektorów biorących  
udział w badaniu

\*%respondentów wskazujących daną formę wsparcia

- szkolenia grupowe - 79%
- szkolenia indywidualne - 67%
- sieci współpracy i wymiana doświadczeń - 54%
- studia podyplomowe - 38%.

Sposób realizacji wskazywany najczęściej przez  
Dyrektorów i Zastępców Dyrektorów biorących  
udział w badaniu

\*%respondentów wskazujących daną formę wsparcia

- szkolenia stacjonarne wyjazdowe - 92%
- sieci współpracy PSZ / warsztaty i wymiana doświadczeń - 63%
- szkolenia on-line - 38%
- coaching/mentoring - 29%

Zakres szkoleń uznanych za bardzo potrzebne  
lub potrzebne dla pracowników:

\*%respondentów oceniających szkolenia jako bardzo potrzebne i potrzebne danej jednostki

- szkolenia z aktualnych przepisów prawa - 100%
- obsługa specjalistycznych systemów informatycznych i baz danych - 95%
- szkolenia miękkie z pracy z klientem, komunikacji, negocjacji i współpracy - 95%
- szkolenia z zakresu zarządzania - 95%
- szkolenia z zakresu well-being, higieny pracy, stresu i wypalenia zawodowego - 89%
- szkolenia z narzędzi informatycznych - 74%
- Nowe technologie i techniki realizacji zadań - 63%
- Kursy językowe - 52%



Realizacja I edycji Zachodniopomorska Akademia PSZ pokazała, jak istotna dla pracowników PUP i WUP jest możliwość stałego podnoszenia kompetencji i kwalifikacji zawodowych, co potwierdza wartość osiągniętych wskaźników (stan na dzień 31.03.2026 r.):

425

LICZBA PRACOWNIKÓW INSTYTUCJI RYNKU PRACY  
OBJĘTYCH WSPARCIEM W PROGRAMIE

562

132 %

17

LICZBA OBJĘTYCH WSPARCIEM PODMIOTÓW  
ADMINISTRACJI PUBLICZNEJ LUB SŁUŻB PUBLICZNYCH  
NA SZCZEBLE KRAJOWYM, REGIONALNYM LUB LOKALNYM

17

100 %

646

ZŁOŻONYCH  
FORMULARZY  
REKRUTACYJNYCH

616

PODPISANYCH  
UMÓW  
UCZESTNICTWA W  
PROJEKCIE

562

UP WZIEŁO UDZIAŁ  
W MIN. 1 FORMIE  
WSPARCIA

74

STUDIÓW  
PODYPLOMOWYCH

108

KURSÓW  
JĘZYKOWYCH

391

SZKOLEŃ  
INDYWIDUALNYCH

1329

UCZESTNIKÓW  
SZKOLEŃ  
GRUPOWYCH

47

UCZESTNIKÓW  
SPOTKAŃ  
TEMATYCZNYCH

Wartość projektu: **5 074 117,65 zł**

w tym:

Dofinansowanie EFS+ : **4 313 000,00 zł** – 85%

Wkład własny: **761 117,65 zł** – 15%

Wydatki poniesione od początku realizacji projektu: **3 483 290,39 zł**



Działania zaplanowane do końca realizacji projektu:

- ✓ bieżąca realizacja szkoleń indywidualnych – instytucje zgłosiły zapotrzebowanie na **417 szkoleń**
- ✓ **6** szkoleń grupowych dla **283 uczestników**.





Fundusze Europejskie  
dla Pomorza Zachodniego



Rzeczpospolita  
Polska

Dofinansowane przez  
Unię Europejską



Pomorze  
Zachodnie



# Dziękuję za uwagę

## Wojewódzki Urząd Pracy w Szczecinie

ul. A. Mickiewicza 41 | 70-383 Szczecin tel. + 48 91 42 56100 | fax + 48 91 42 56103  
e-mail: sekretariat@wup.pl



Wojewódzki Urząd Pracy  
w Szczecinie

## Biuro Projektu Zachodniopomorska Akademia PSZ

tel. + 48 91 42 56 189  
e-mail: akademiapsz@wup.pl

## Działanie 6.4 Wzmocnienie potencjału Publicznych Służb Zatrudnienia

**Alokacja naboru:** 3 924 000 zł

**Termin naboru:** 20 kwietnia – 27 kwietnia 2026 r.

**Poziom dofinansowania:** 85% EFS+

**Typ Beneficjenta:** Województwo Zachodniopomorskie (realizator Wojewódzki Urząd Pracy w Szczecinie)

### **Typ projektu:**

1. Wsparcie dla pracowników podmiotów realizujących zadania państwa w zakresie aktywności zawodowej, wspierania zatrudnienia oraz rynku pracy w szczególności: publicznych służb zatrudnienia (PUP, WUP), Ochotniczych Hufców Pracy (OHP) oraz agencji zatrudnienia w zakresie rozwoju ich kwalifikacji i kompetencji wynikających z potrzeb regionalnego/lokalnego rynku pracy obejmujące m.in.:

a) kursy, szkolenia,

b) studia podyplomowe,

c) inne usługi pozwalające na wymianę informacji, doświadczeń wśród pracowników mających na celu wdrożenie wypracowanych modeli i rozwiązań, które wpłyną na większą efektywność w procesie aktywizacji zawodowej osób pozostających bez zatrudnienia.

## Sposób głosowania

**Przed każdym głosowaniem należy kliknąć przycisk OK**  
(logowanie pilota)

Głosowanie:

- 1/A - **ZA**
- 2/B - **PRZECIW**
- 3/C - **WSTRZYMUJĘ SIĘ**

Wybór zostanie wyświetlony na ekranie pilota:

**Y:** oznacza **ZA**, **N:** oznacza **PRZECIW**, **E:** oznacza **Wstrzymuję się**;

**Wybór należy zatwierdzić przyciskiem OK**



## Działanie 6.6 Rozwój pracowników, przedsiębiorstw i przedsiębiorców w regionie

**Alokacja naboru:** 60 000 000 zł

**Termin naboru:** 17 kwietnia 2026 r. – 29 maja 2026 r.

**Poziom dofinansowania:** 85% EFS+

**Typ Beneficjenta:** wszystkie formy prawne zgodnie z klasyfikacją form prawnych podmiotów gospodarki narodowej określonych w Rozporządzeniu Rady Ministrów z dnia 30 listopada 2015 r. w sprawie sposobu i metodologii prowadzenia i aktualizacji krajowego rejestru urzędowego podmiotów gospodarki narodowej, wzorów wniosków, ankiet i zaświadczeń.

**Typ projektu:**

1. Wsparcie rozwojowe skierowane do pracowników przedsiębiorstw i przedsiębiorców w oparciu o system popytowy poprzez Bazę Usług Rozwojowych poprzez:

- a) rozwoju ich kompetencji i kwalifikacji dostosowanych do potrzeb pracodawcy,
- b) adaptacji do zmian w gospodarce w zakresie poprawy jakości zarządzania, rozwoju związanego z transformacją cyfrową, w kierunku zielonej gospodarki, wykorzystania nowych technologii czy w obszarach regionalnych inteligentnych specjalizacji.



## Sposób głosowania

**Przed każdym głosowaniem należy kliknąć przycisk OK**  
(logowanie pilota)

Głosowanie:

- 1/A - **ZA**
- 2/B - **PRZECIW**
- 3/C - **WSTRZYMUJĘ SIĘ**

Wybór zostanie wyświetlony na ekranie pilota:

**Y:** oznacza **ZA**, **N:** oznacza **PRZECIW**, **E:** oznacza **Wstrzymuję się**;

**Wybór należy zatwierdzić przyciskiem OK**



## Działanie 6.13 Aktywna integracja w regionie

**Alokacja naboru:** 19 296 847,06 zł

**Termin naboru:** 30 kwietnia 2026 r. – 3 czerwca 2026 r.

**Poziom dofinansowania:** 85% EFS+, 10% BP

**Typ Beneficjenta:** JST, ich związki, porozumienia i stowarzyszenia, jednostki organizacyjne JST; podmioty ekonomii społecznej zajmujące się aktywizacją społeczno-zawodową rodzin i osób zagrożonych ubóstwem lub wykluczeniem społecznym; podmioty działające na rzecz aktywizacji społeczno-zawodowej, których podstawowym zadaniem nie jest działalność gospodarcza; instytucje resocjalizacyjne, instytucje opiekuńczo-wychowawcze.

### **Typ projektu:**

1. Kompleksowe wsparcie aktywizacyjne na rzecz rodzin, społeczności i osób zagrożonych ubóstwem lub wykluczeniem społecznym oraz ich otoczenia, a także osób biernych zawodowo poprzez:

a) usługi integracji,

b) działania zmniejszające bariery w zatrudnieniu grup marginalizowanych społecznie realizowane np. w formie kampanii informacyjnych (jako działanie uzupełniające);

c) zmniejszanie barier w dostępie do krótkoterminowych mieszkań w połączeniu z usługami wspierającymi, np. poprzez sfinansowanie najmu krótkoterminowego na otwartym rynku, w mieszkaniu wspomaganym itp. jako alternatywy dla więzienia i bezdomności,

## Działanie 6.13 Aktywna integracja w regionie

- d) uczestnictwo w kulturze, zwiększanie kompetencji w zakresie spędzania czasu wolnego jako działania skierowane głównie do dzieci oraz do dzieci i ich rodziców/opiekunów w celu wzmacniania więzi (jako działanie uzupełniające);
- e) inne usługi merytorycznie związane z realizacją projektu;
- f) szkolenia/doradztwo specjalistyczne dla pracowników z różnych sektorów zaangażowanych w proces efektywnej pracy z osobami z grup marginalizowanych społecznie poprawiające ich umiejętności udzielania efektywnej pomocy, z wyłączeniem kadr instytucji pomocy i integracji społecznej (jako działania uzupełniające).

## Sposób głosowania

**Przed każdym głosowaniem należy kliknąć przycisk OK**  
(logowanie pilota)

Głosowanie:

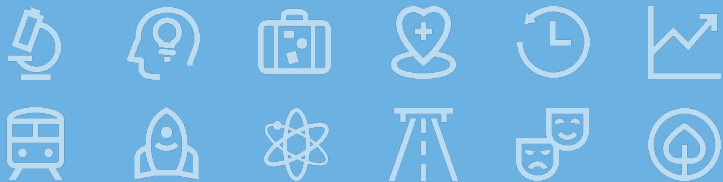
- 1/A - **ZA**
- 2/B - **PRZECIW**
- 3/C - **WSTRZYMUJĘ SIĘ**

Wybór zostanie wyświetlony na ekranie pilota:

**Y:** oznacza **ZA**, **N:** oznacza **PRZECIW**, **E:** oznacza **Wstrzymuję się**;

**Wybór należy zatwierdzić przyciskiem OK**





**Fundusze Europejskie**

## **Kryteria wyboru projektów w ramach Europejskiego Funduszu Rozwoju Regionalnego**



**Fundusze Europejskie  
dla Pomorza Zachodniego**



**Rzeczpospolita  
Polska**

**Dofinansowane przez  
Unię Europejską**



## Działanie 1.3 Rozwój jednostek naukowych na rzecz współpracy z gospodarką

**Typ projektu:** Rozwój infrastruktury organizacji badawczych

**Alokacja:** 23 544 000,00 zł

**Termin naboru:** 29.05.2026 – 30.07.2026

**Minimalny udział wkładu własnego:** 15%

**Typ Beneficjenta:** publiczne jednostki naukowe i ich konsorcja; publiczne uczelnie i ich konsorcja.

### **Cel działania:**

Celem działania jest zwiększenie potencjału gospodarki do tworzenia innowacyjnych rozwiązań poprzez rozwijanie infrastruktury badawczej w organizacjach badawczych w zakresie niezbędnym do uruchomienia lub rozszerzenia działalności badawczo-rozwojowej w obszarach kluczowych dla rozwoju gospodarczego regionu, wzmocnienie podaży innowacji ze strony sektora nauki oraz większego otwarcia się jednostek naukowych na potrzeby biznesu, w szczególności przedsiębiorstw działających w obszarze inteligentnych specjalizacji.

## Działanie 1.3 Rozwój jednostek naukowych na rzecz współpracy z gospodarką

### Zachodniopomorska Lista Infrastruktury Badawczej

W marcu zakończył się proces identyfikacji przedsięwzięć ujętych na Zachodniopomorskiej Liście Infrastruktury Badawczej Na Rzecz Przedsiębiorstw po otrzymaniu opinii strony rządowej.

Proces identyfikacji prowadzony był na dwóch poziomach, tj. na poziomie regionalnym i poziomie krajowym, co wynika z postanowień Kontraktu Programowego dla Województwa Zachodniopomorskiego, programu regionalnego Fundusze Europejskie dla Pomorza Zachodniego 2021-2027 oraz Umowy Partnerstwa.

Lista Pozytywnie zaopiniowanych przedsięwzięć:

- Doposażenie Centrum Zaawansowanego Wytwarzania WIMIM w Laboratorium poprawy trwałości eksploatacyjnej części maszyn (Zachodniopomorski Uniwersytet Technologiczny w Szczecinie),
- Laboratorium innowacyjnych technologii wytwarzania (Laboratory for cutting-edge manufacturing technologies, LCMT) (Politechnika Koszalińska).



## Sposób głosowania

**Przed każdym głosowaniem należy kliknąć przycisk OK**  
(logowanie pilota)

Głosowanie:

- 1/A - **ZA**
- 2/B - **PRZECIW**
- 3/C - **WSTRZYMUJĘ SIĘ**

Wybór zostanie wyświetlony na ekranie pilota:

**Y:** oznacza **ZA**, **N:** oznacza **PRZECIW**, **E:** oznacza **Wstrzymuję się**;

**Wybór należy zatwierdzić przyciskiem OK**





## Fundusze Europejskie

**Rozwój e-usług w ochronie zdrowia  
w ramach działania 1.5 *Rozwój i podnoszenie jakości e-usług  
sektora publicznego***

**Projekty Województwa Zachodniopomorskiego  
(Wydział Zdrowia)**



Fundusze Europejskie  
dla Pomorza Zachodniego



Rzeczpospolita  
Polska

Dofinansowane przez  
Unię Europejską



## Rozwój e-usług w ochronie zdrowia w ramach działania 1.5 FEPZ

- Województwo Zachodniopomorskie w ramach działania 1.5 FEPZ zamierza zrealizować dwa strategiczne projekty w trybie niekonkurencyjnym:
  1. **„Wdrożenie narzędzi wspierających procesy zarządcze w systemie ochrony zdrowia”** (system klasy Business Intelligence)
  2. **„Zachodniopomorskie AI dla Zdrowia”** (regionalne środowisko diagnostyczne wykorzystujące elementy sztucznej inteligencji)
- Oba projekty zapewniają nową generację e-usług publicznych w obszarze zdrowia w Województwie, zgodnie z zakresem działania 1.5 FEPZ.
- Skala oddziaływania: regionalna, obejmująca wszystkie podmioty lecznicze, dla których podmiotem tworzącym jest Samorząd Województwa Zachodniopomorskiego.

## Podstawowe informacje nt. projektu – „System BI”

- Tytuł projektu: „**Wdrożenie narzędzi wspierających procesy zarządcze w systemie ochrony zdrowia**”
- Cel główny: Stworzenie jednolitego, regionalnego systemu sprawozdawczo - analitycznego (Business Intelligence) wspierającego decyzje strategiczne i operacyjne w jednostkach ochrony zdrowia oraz usprawniające procesy nadzoru właścicielskiego Samorządu Województwa.
- Zakres oddziaływania: 13 jednostek ochrony zdrowia Samorządu Województwa,
- Horyzont realizacji: III kwartał 2026 – IV kwartał 2028 roku
- Wartość projektu: 15 mln zł (FEPZ 12,75 mln zł).

# Kluczowe funkcjonalności – BI

## System Business Intelligence w ochronie zdrowia – zakres funkcjonalny:

- Hurtownia danych – integracja informacji z różnych systemów medycznych i szpitalnych (systemy medyczne, systemy finansowo kadrowe, rozliczeniowe).
- Zautomatyzowane pobieranie danych (automatyczne, półautomatyczne, manualne).
- Kokpity i panele menedżerskie dla dyrektorów, kierowników, działów rozliczeń, księgowości, Wydziału Zdrowia.
- Zakres analityczny:
  - działalność medyczna (hospitalizacje, poradnictwo, obszary kliniczne),
  - ekonomika i koszty,
  - kadry i obciążenie personelem,
  - rozliczenia z NFZ,
  - kontrola jakości, zdarzenia niepożądane,
  - benchmarking pomiędzy jednostkami.
- Efekty: jedno źródło danych, trafniejsze decyzje zarządcze, standaryzacja i automatyzacja raportów.

# Architektura systemu – BI

## Architektura rozwiązania typu Business Intelligence:

- Warstwa pozyskiwania danych – pobieranie danych z systemów medycznych i szpitalnych (HIS, ERP).
- Hurtownia danych – centralny magazyn danych zebranych ze wszystkich jednostek.
- Warstwa analityczna – modele danych, wskaźniki, pulpity.
- Warstwa prezentacji – zestaw paneli analitycznych i „dashboardów” dostępnych przez przeglądarkę.
- Użytkownicy: kierownictwo szpitali, działy analityczne, podmiot tworzący (Wydział Zdrowia UMWZP).

# Podstawowe informacje nt. projektu – „System AI”

## Projekt „Zachodniopomorskie AI dla Zdrowia

- **Cel główny:** stworzenie regionalnego środowiska diagnostycznego wykorzystującego elementy sztucznej inteligencji, wspierającego radiologów, klinicystów i pacjentów.
- **Zakres:**
  - regionalne repozytorium danych obrazowych i dokumentacji,
  - środowisko „Wirtualnego Szpitala”,
  - platforma teleradiologiczna z funkcją „Dyżurny Radiolog”,
  - moduły AI (analiza obrazów i tekstu),
  - portal pacjenta.
- **Partnerzy:** 8 podmiotów leczniczych Samorządu Województwa.
- **Horyzont realizacji:** III kwartał 2026 – IV kwartał 2028.
- **Wartość:** 21,5 mln zł (FEPZ 18,275 mln).



# Kluczowe funkcjonalności – AI

„Zachodniopomorskie AI dla Zdrowia” – diagnostyka, teleradiologia, automatyzacja

- **Platforma teleradiologiczna:**

- wspólna lista badań dla radiologów,
- możliwość zdalnego opisu badań obrazowych,

- **Moduły AI – analiza obrazów:**

- zgodnie z dostępnością rynkową algorytmów i niedublowaniem centralnej Platformy Usług Inteligentnych.

- **Moduły AI – analiza tekstu:**

- podsumowania historii choroby, generowanie opisów, epikryz, notatek
- narzędzia oparte na modelach językowych (LLM) w ramach kontroli lekarza (Human in the loop).

- **Interfejs pacjenta:**

- dostęp przez login.gov.pl,
- pobieranie / udostępnianie badań,
- obsługa drugiej opinii.

# Architektura projektu – AI

## Architektura systemu powstałego w ramach projektu „Zachodniopomorskiego AI dla Zdrowia”

- Regionalne Repozytorium Danych Medycznych – gromadzi badania obrazowe i dokumentację.
- Wirtualne Środowisko (Wirtualny Szpital) – platforma łącząca wszystkie szpitale uczestniczące w systemie.
- Integracja z systemami szpitalnymi
- Integracja z systemami centralnymi:
  - EDM wyłącznie przez P1,
  - komplementarność wobec PUI (nie powielamy funkcjonalności).
- Warstwa AI: moduły analizy tekstu i obrazów.

# Bezpieczeństwo, zgodność, regulacje

## Bezpieczeństwo i zgodność projektów (BI + AI)

- **Zgodność z RODO, KSC, KRI, ISO 27001:** pełne szyfrowanie, kontrola dostępu, ścieżki audytu, anonimizacja.
- **AI jako system wysokiego ryzyka (AI Act 2024, MDR):**
  - nadzór człowieka,
  - ocena skutków (DPIA + FRIA),
  - transparentność modeli AI.
- **EDM i interoperacyjność:**
  - wymiana danych medycznych zgodnie z przyjętymi standardami (HL7 FHIR, HL7 CDA, IHE XDS.b.)
- **Podnoszenie bezpieczeństwa w szpitalach:** systemy kopii zapasowych, segmentacja sieci, monitoring incydentów.  
(zgodne z obowiązkami KSC).

# Synergia BI + AI i podsumowanie

## Komplementarność projektów BI i AI

- Projekty tworzą spójny ekosystem cyfrowy ochrony zdrowia w województwie:
  - BI – warstwa zarządcza i analityczna,
  - AI – warstwa kliniczna i diagnostyczna.
- Wspólne efekty:
  - wyższa jakość opieki i krótszy czas diagnostyki,
  - lepsze wykorzystanie zasobów i danych,
  - integracja z systemami krajowymi (P1, PUI),
  - spełnienie wymogów strategicznych i regulacyjnych.

## **Działanie 1.5 Rozwój i podnoszenie jakości e-usług sektora publicznego nabór niekonkurencyjny**

### **Typ projektu:**

Rozbudowa systemów teleinformatycznych regionu/Transformacja cyfrowa urzędów - obejmuje przedsięwzięcie z zakresu tworzenia nowych lub znacznie ulepszonych usług cyfrowych, w tym tworzenia lub rozbudowy systemów teleinformatycznych w obszarach e-zdrowia i telemedycyny

**Alokacja:** 36 500 000,00 zł

**Termin naboru:** 15.05.2026 – 15.09.2026

**Minimalny udział wkładu własnego:** 5%

**Typ Beneficjenta:** Samorząd Województwa Zachodniopomorskiego.

### **Cel działania:**

Celem działania jest cyfryzacja i zwiększenie dostępności danych i usług publicznych (produktów i procesów cyfrowych).

## Sposób głosowania

**Przed każdym głosowaniem należy kliknąć przycisk OK**  
(logowanie pilota)

Głosowanie:

- 1/A - **ZA**
- 2/B - **PRZECIW**
- 3/C - **WSTRZYMUJĘ SIĘ**

Wybór zostanie wyświetlony na ekranie pilota:

**Y:** oznacza **ZA**, **N:** oznacza **PRZECIW**, **E:** oznacza **Wstrzymuję się**;

**Wybór należy zatwierdzić przyciskiem OK**



## **Działanie 1.9 Przygotowanie i wdrożenie nowych modeli biznesowych przedsiębiorstw (w tym wspólne projekty przedsiębiorstw i IOB)**

**Typ projektu:** 1. Nowe modele biznesowe w oparciu o sieciowanie MŚP i współpracę z IOB

**Alokacja:** 3 924 000,00 zł

**Termin naboru:** 30.04.2026 - 30.06.2026

**Typ Beneficjenta:**

Instytucje otoczenia Biznesu, Ośrodki Innowacji

**Cel działania:**

Celem projektów jest przygotowanie i wdrożenie nowych modeli biznesowych przedsiębiorstw sektora MŚP, działających na obszarze województwa.

## Sposób głosowania

**Przed każdym głosowaniem należy kliknąć przycisk OK**  
(logowanie pilota)

Głosowanie:

- 1/A - **ZA**
- 2/B - **PRZECIW**
- 3/C - **WSTRZYMUJĘ SIĘ**

Wybór zostanie wyświetlony na ekranie pilota:

**Y:** oznacza **ZA**, **N:** oznacza **PRZECIW**, **E:** oznacza **Wstrzymuję się**;

**Wybór należy zatwierdzić przyciskiem OK**





## Działanie 1.10 Wsparcie tworzenia i rozwoju nowych przedsiębiorstw

**Typ projektu:** 1. Rozwój inkubatorów przedsiębiorczości

**Alokacja:** 7 848 000,00 zł

**Termin naboru:** 30.04.2025-30.06.2026

**Minimalny udział wkładu własnego:** 15%

**Typ Beneficjenta:**

Institucje otoczenia Biznesu, Ośrodki Innowacji

**Cel działania:**

Celem wsparcia jest rozwój inkubatorów przedsiębiorczości wraz z kompleksowym wsparciem inkubacji początkujących firm zakładające świadczenie nowych (w rozumieniu rozszerzonych, bardziej zaawansowanych, specjalistycznych, dostosowanych do potrzeb startupów), wyspecjalizowanych usług inkubacji o określonej funkcjonalności i zdobycie akredytacji na poziomie krajowym.

## Sposób głosowania

**Przed każdym głosowaniem należy kliknąć przycisk OK**  
(logowanie pilota)

Głosowanie:

- 1/A - **ZA**
- 2/B - **PRZECIW**
- 3/C - **WSTRZYMUJĘ SIĘ**

Wybór zostanie wyświetlony na ekranie pilota:

**Y:** oznacza **ZA**, **N:** oznacza **PRZECIW**, **E:** oznacza **Wstrzymuję się**;

**Wybór należy zatwierdzić przyciskiem OK**



## **Działanie 13.1 Systemy ratownicze dla bezpieczeństwa ludności nabór niekonkurencyjny**

**Alokacja:** 94 176 000,00 zł

**Termin naboru:** 30.04.2026 – 30.06.2026

**Minimalny udział wkładu własnego:** 5%

### **Typ Beneficjenta:**

Oddział Wojewódzki Związku Ochotniczych Straży Pożarniczych Rzeczypospolitej Polskiej Województwa Zachodniopomorskiego, Związki Jednostek Samorządu Terytorialnego, Jednostki Samorządu Terytorialnego

### **Cel działania:**

Celem działania jest zapewnienie gotowości ratowniczej na zdarzenia nagłe, zagrażające życiu, zdrowiu lub mieniu mieszkańców.

## Sposób głosowania

**Przed każdym głosowaniem należy kliknąć przycisk OK**  
(logowanie pilota)

Głosowanie:

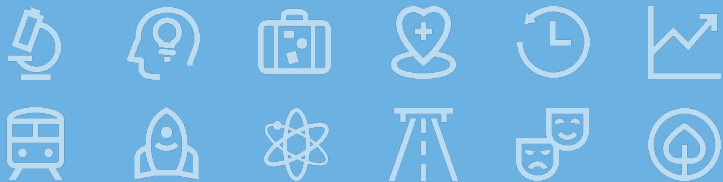
- 1/A - **ZA**
- 2/B - **PRZECIW**
- 3/C - **WSTRZYMUJĘ SIĘ**

Wybór zostanie wyświetlony na ekranie pilota:

**Y:** oznacza **ZA**, **N:** oznacza **PRZECIW**, **E:** oznacza **Wstrzymuję się**;

**Wybór należy zatwierdzić przyciskiem OK**





**Fundusze Europejskie**

## **Sprawy różne i wolne wnioski**



**Fundusze Europejskie  
dla Pomorza Zachodniego**



**Rzeczpospolita  
Polska**

**Dofinansowane przez  
Unię Europejską**





## Fundusze Europejskie

**Urząd Marszałkowski Województwa Zachodniopomorskiego**  
**Wydział Zarządzania Strategicznego**

ul. Piłsudskiego 40, 70-421 Szczecin

tel. +48 91 452-88-12/13

**[funduszeue.wzp.pl](http://funduszeue.wzp.pl)**

**fb/fepz**



Fundusze Europejskie  
dla Pomorza Zachodniego



Rzeczpospolita  
Polska

Dofinansowane przez  
Unię Europejską

